

Commune de
CHAUMONTEL

PLAN LOCAL
D'URBANISME

REVISION

APPROBATION

Vu pour être annexé à la
délibération en date du :
12 Février 2024

8a

CAHIER DES SERVITUDES
D'UTILITE PUBLIQUE

- Servitudes de protection des monuments historiques classés et inscrits (AC1)

- Servitudes de protection des sites naturels et urbains classés et inscrits (AC2)

- Servitudes relatives aux télécommunications (PT3)

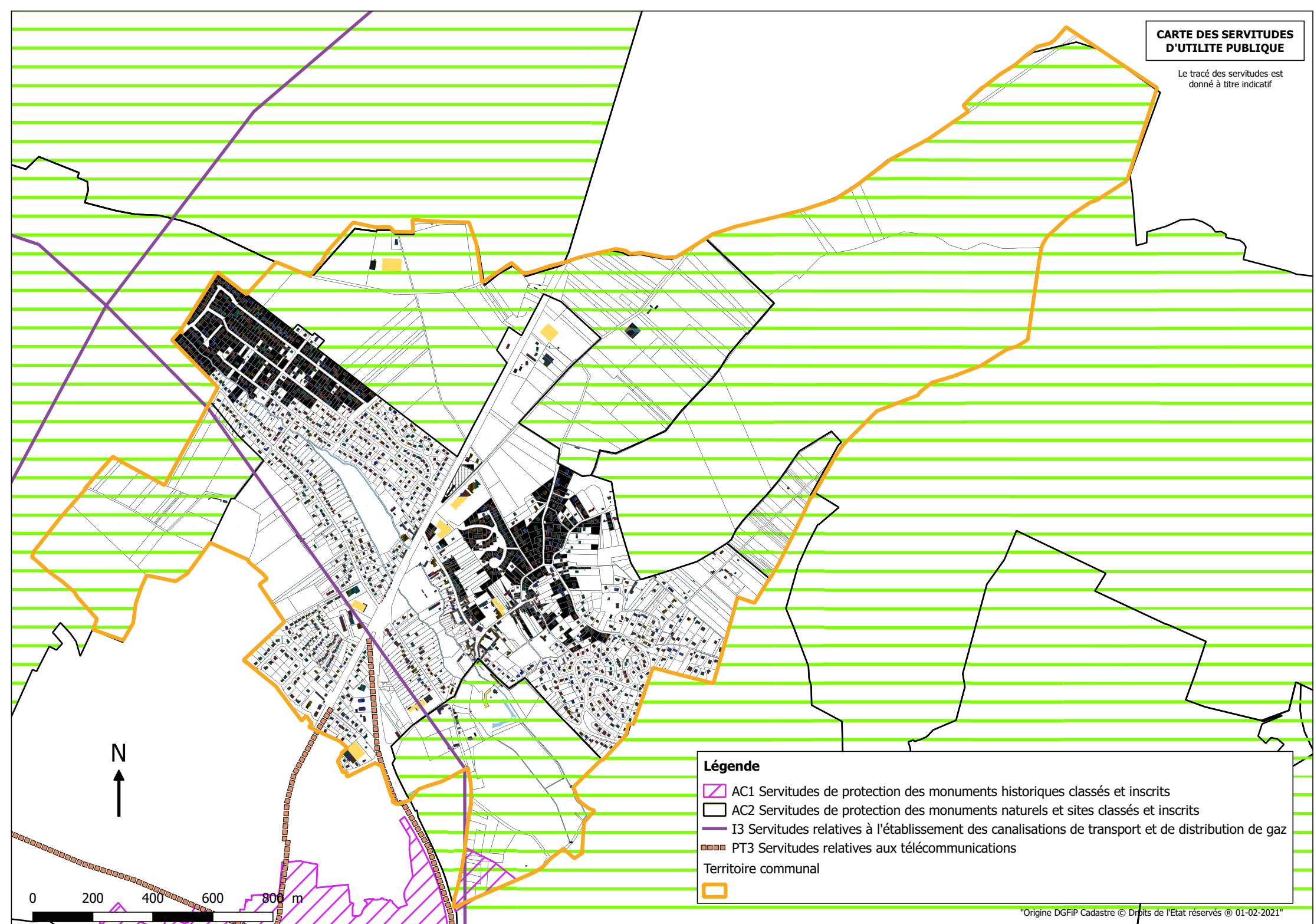
- Servitudes relatives à l'établissement de canalisations publiques d'eau et d'assainissement (A5)

- Servitudes relatives à l'établissement de canalisations de transport et de distribution de gaz (I3)

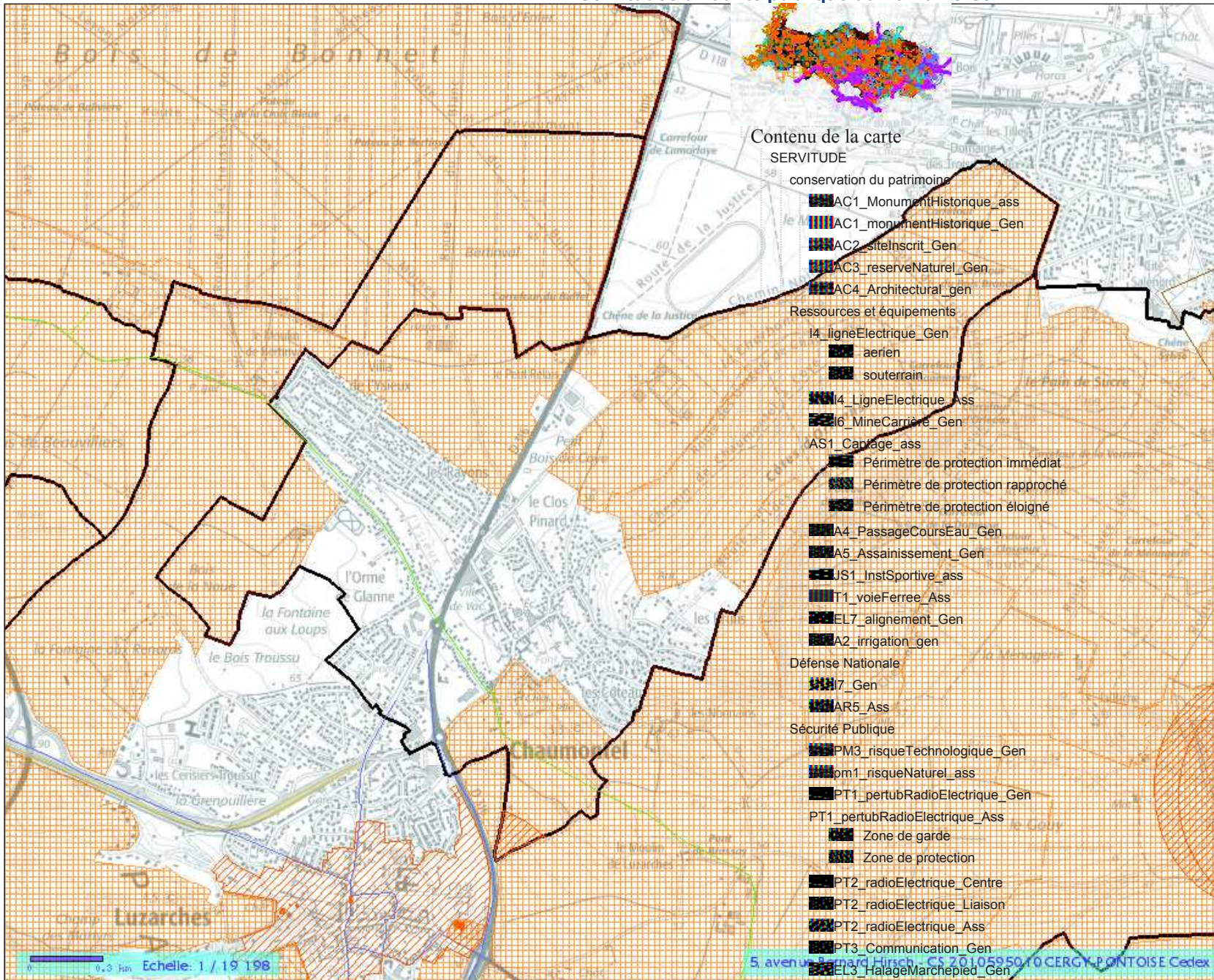
COMMUNE DE CHAUMONTEL

**CARTE DES SERVITUDES
D'UTILITE PUBLIQUE**

Le tracé des servitudes est
donné à titre indicatif



Servitudes d'utilité publique du Val- d'Oise



Contenu de la carte

SERVITUDE

conservation du patrimoine

- AC1_MonumentHistorique_ass
- AC1_monumentHistorique_Gen
- AC2_sitelnscriit_Gen
- AC3_reserveNaturel_Gen
- AC4_Architectural_gen

Ressources et équipements

- I4_ligneElectrique_Gen
 - aerien
 - souterrain
- I4_LigneElectrique_Ass
- I6_MineCarriere_Gen
- AS1_Carlage_ass
 - Périmètre de protection immédiat
 - Périmètre de protection rapproché
 - Périmètre de protection éloigné
- A4_PassageCoursEau_Gen
- A5_Assainissement_Gen
- JS1_InstSportive_ass
- T1_voieFerree_Ass
- EL7_alignement_Gen
- A2_irrigation_gen

Défense Nationale

- I7_Gen
- AR5_Ass

Sécurité Publique

- PM3_risqueTechnologique_Gen
- pm1_risqueNaturel_ass
- PT1_pertubRadioElectrique_Gen
- PT1_pertubRadioElectrique_Ass
- Zone de garde
- Zone de protection
- PT2_radioElectrique_Centre
- PT2_radioElectrique_Liaison
- PT2_radioElectrique_Ass
- PT3_Communication_Gen
- EL3_HalageMarchepied_Gen

- T5_degagementAeronautique_Ass
- PM2_installationRisque_Ass

Fond de carte

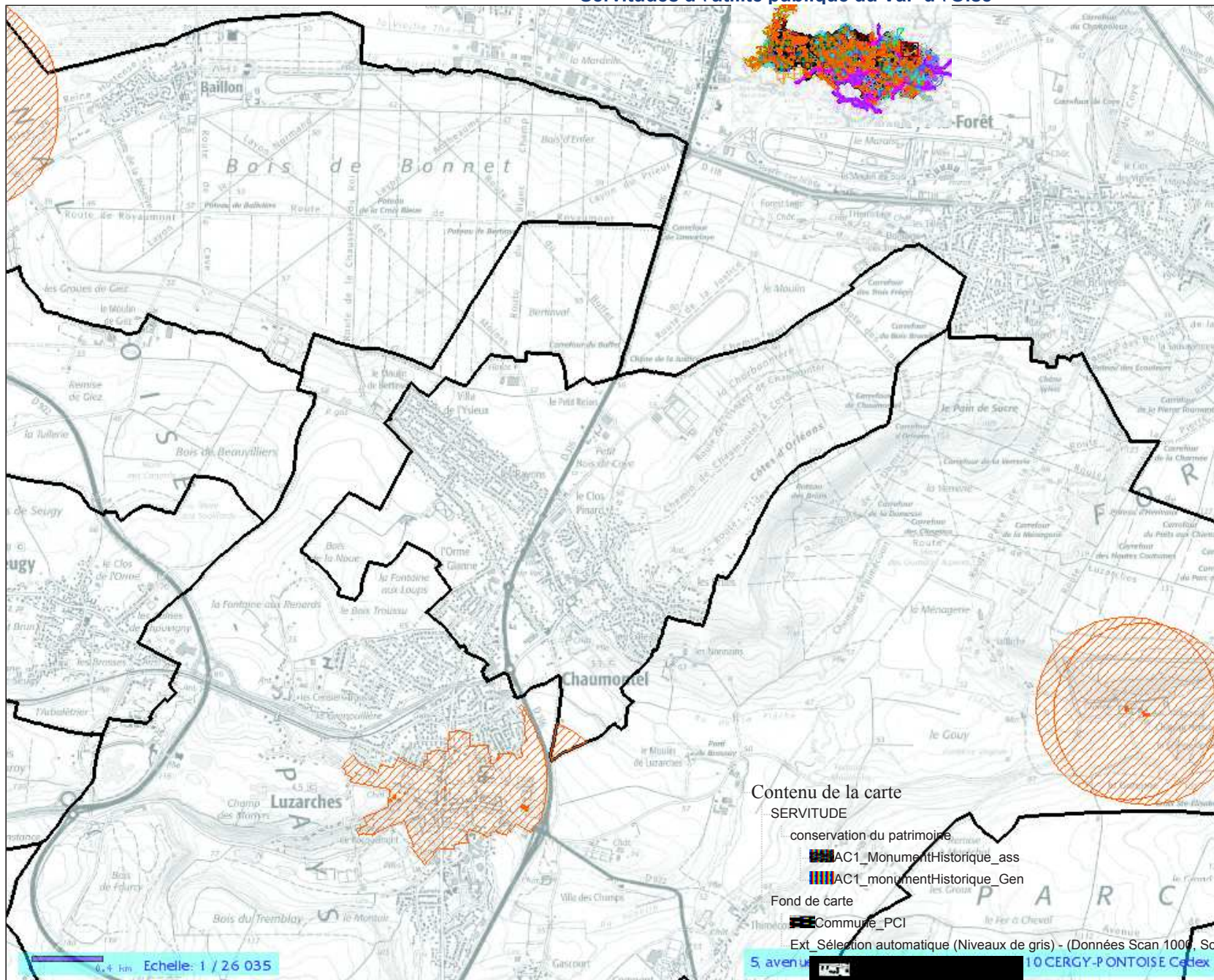
- Commune_PCI

5, avenue Bernard Hirsch - CS 2010595010 CERGY-PONTOISE Cedex

SERVITUDES DE PROTECTION DES MONUMENTS
HISTORIQUES CLASSES ET INSCRITS
- AC1 -

COMMUNE DE CHAUMONTEL

Servitudes d'utilité publique du Val-d'Oise



Tous droits réservés.

Document imprimé le 20 Septembre 2021, serveur Géo- IDE carto V0.2, <http://carto.geo-ide.application.developpement-durable.gouv.fr>, Service: DDT 95.

Eglise Saint-Côme-Saint-Damien

Désignation

Dénomination de l'édifice :

Église

Titre courant :

Eglise Saint-Côme-Saint-Damien

Localisation

Localisation :

Île-de-France ; Val-d'Oise (95) ; Luzarches

Historique

Siècle de la campagne principale de construction :

Haut Moyen Age, Moyen Age, 12e siècle, 16e siècle

Description

Protection

Nature de la protection de l'édifice :

Classé MH

Date et niveau de protection de l'édifice :

1912/07/13 : classé MH

Précision sur la protection de l'édifice :

Eglise Saint-Côme-Saint-Damien : classement par arrêté du 13 juillet 1912

Nature de l'acte de protection :

Arrêté

Référence aux objets conservés :

PM95000875, PM95001463

Intérêt de l'édifice :

A signaler

Observations concernant la protection de l'édifice :

Site archéologique : 95 352 5 AH

Statut juridique

Statut juridique du propriétaire :

Propriété de la commune

Références documentaires

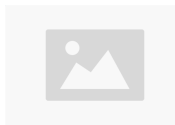
Copyright de la notice :

© Monuments historiques, 1992. Cette notice reprend intégralement les termes de l'arrêté de protection au titre des Monuments historiques. Elle répond à l'obligation réglementaire du ministère de



Notices liées

[Tableau : saint Côme et saint Damien guérissant des malades](#)
[tableau](#)
[Duval-Lecamus Jules Alexandre \(peintre\)](#)



[Tableau : Le Sacrifice de la fille de Jephthé](#)
[tableau](#)

À propos de la notice

Référence de la notice :

PA00080108

Nom de la base :

Patrimoine architectural (Mérimée)

Date de versement de la notice :

1993-05-14

Date de la dernière modification de la notice :

2022-12-09

Copyright de la notice :

© Monuments historiques, 1992. Cette notice reprend intégralement les termes de l'arrêté de protection au titre des Monuments historiques. Elle répond à l'obligation réglementaire du ministère de la Culture d'établir la liste générale des édifices protégés (art. R. 621-80 du Code du patrimoine). Elle est donc opposable et fait foi juridiquement. Aucune copie numérique ou papier ne sera fournie par courrier ni courriel. Le dossier de protection complet et l'arrêté sont consultables uniquement sur place,

la Culture d'établir la liste générale des édifices protégés (art. R. 621-80 du Code du patrimoine). Elle est donc opposable et fait foi juridiquement. Aucune copie numérique ou papier ne sera fournie par courrier ni courriel. Le dossier de protection complet et l'arrêté sont consultables uniquement sur place, dans la salle de lecture de la Médiathèque du patrimoine et de la photographie (MPP), à Charenton-le-Pont (Val-de-Marne).

Date de rédaction de la notice :

1992

Cadre de l'étude :

Recensement immeubles MH

Typologie du dossier :

Dossier de protection

dans la salle de lecture de la Médiathèque du patrimoine et de la photographie (MPP), à Charenton-le-Pont (Val-de-Marne).

Contactez-nous :

Mediatheque.patrimoine@culture.gouv.fr

Voir aussi

https://archives-map.culture.gouv.fr/archive/resultats/simple/lin-eaire/n:19?RECH_S=PA00080108&type=simple

MONUMENTS HISTORIQUES

I. - GÉNÉRALITÉS

Servitudes de protection des monuments historiques.

Loi du 31 décembre 1913 modifiée et complétée par les lois du 31 décembre 1921, 23 juillet 1927, 27 août 1941, 25 février 1943, 10 mai 1946, 21 juillet 1962, 30 décembre 1966, 23 décembre 1970, 31 décembre 1976, 30 décembre 1977, 15 juillet 1980, 12 juillet 1985 et du 6 janvier 1986, et par les décrets du 7 janvier 1959, 18 avril 1961, 6 février 1969, 10 septembre 1970, 7 juillet 1977 et 15 novembre 1984.

Loi du 2 mai 1930 (art. 28) modifiée par l'article 72 de la loi n° 83-8 du 7 janvier 1983.

Loi n° 79-1150 du 29 décembre 1979 relative à la publicité, aux enseignes et préenseignes, complétée par la loi n° 85-729 du 18 juillet 1985 et décrets d'application n° 80-923 et n° 80-924 du 21 novembre 1980, n° 82-211 du 24 février 1982, n° 82-220 du 25 février 1982, n° 82-723 du 13 août 1982, n° 82-764 du 6 septembre 1982, n° 82-1044 du 7 décembre 1982 et n° 89-422 du 27 juin 1989.

Décret du 18 mars 1924 modifié par le décret du 13 janvier 1940 et par le décret n° 70-836 du 10 septembre 1970 (art. 11), n° 84-1006 du 15 novembre 1984.

Décret n° 70-836 du 10 septembre 1970 pris pour l'application de la loi du 30 décembre 1966, complété par le décret n° 82-68 du 20 janvier 1982 (art. 4).

Décret n° 70-837 du 10 septembre 1970 approuvant le cahier des charges-types pour l'application de l'article 2 de la loi du 30 décembre 1966.

Code de l'urbanisme, articles L. 410-1, L. 421-1, L. 421-6, L. 422-1, L. 422-2, L. 422-4, L. 430-1, L. 430-8, L. 441-1, L. 441-2, R. 410-4, R. 410-13, R. 421-19, R. 421-36, R. 421-38, R. 422-8, R. 421-38-1, R. 421-38-2, R. 421-38-3, R. 421-38-4, R. 421-38-8, R. 430-4, R. 430-5, R. 430-9, R. 430-10, R. 430-12, R. 430-15-7, R. 430-26, R. 430-27, R. 441-3, R. 442-1, R. 442-4-8, R. 442-4-9, R. 442-6, R. 442-6-4, R. 442-11-1, R. 442-12, R. 442-13, R. 443-9, R. 443-10, R. 443-13.

Code de l'expropriation pour cause d'utilité publique, article R. 11-15 et article 11 de la loi du 31 décembre 1913.

Décret n° 79-180 du 6 mars 1979 instituant des services départementaux de l'architecture.

Décret n° 79-181 du 6 mars 1979 instituant des délégués régionaux à l'architecture et à l'environnement.

Décret n° 80-911 du 20 novembre 1980 portant statut particulier des architectes en chef des monuments historiques modifié par le décret n° 88-698 du 9 mai 1988.

Décret n° 84-145 du 27 février 1984 portant statut particulier des architectes des bâtiments de France.

Décret n° 84-1007 du 15 novembre 1984 instituant auprès des préfets de région une commission régionale du patrimoine historique, archéologique et ethnologique.

Décret n° 85-771 du 24 juillet 1985 relatif à la commission supérieure des monuments historiques.

Décret n° 86-538 du 14 mars 1986 relatif aux attributions et à l'organisation des directions régionales des affaires culturelles.

Circulaire du 2 décembre 1977 (ministère de la culture et de l'environnement) relative au report en annexe des plans d'occupation des sols, des servitudes d'utilité publique concernant les monuments historiques et les sites.

Circulaire n° 80-51 du 15 avril 1980 (ministère de l'environnement et du cadre de vie) relative à la responsabilité des délégués régionaux à l'architecture et à l'environnement en matière de protection des sites, abords et paysages.

Ministère de la culture et de la communication (direction du patrimoine).

Ministère de l'équipement, du logement, des transports et de la mer (direction de l'architecture et de l'urbanisme).

II. - PROCÉDURE D'INSTITUTION

A. - PROCÉDURE

a) Classement

(Loi du 31 décembre 1913 modifiée)

Sont susceptibles d'être classés :

- les immeubles par nature qui, dans leur totalité ou en partie, présentent pour l'histoire ou pour l'art un intérêt public ;
- les immeubles qui renferment des stations ou des gisements préhistoriques ou encore des monuments mégalithiques ;
- les immeubles dont le classement est nécessaire pour isoler, dégager, assainir ou mettre en valeur un immeuble classé ou proposé au classement ;
- d'une façon générale, les immeubles nus ou bâtis situés dans le champ de visibilité d'un immeuble classé ou proposé au classement.

L'initiative du classement appartient au ministre chargé de la culture. La demande de classement peut également être présentée par le propriétaire ou par toute personne physique ou morale y ayant intérêt. La demande de classement est adressée au préfet de région qui prend l'avis de la commission régionale du patrimoine historique, archéologique et ethnologique. Elle est adressée au ministre chargé de la culture lorsque l'immeuble est déjà inscrit sur l'inventaire supplémentaire des monuments historiques.

Le classement est réalisé par arrêté du ministre chargé de la culture après avis de la commission supérieure des monuments historiques.

A défaut de consentement du propriétaire, le classement est prononcé par décret en Conseil d'Etat après avis de la commission supérieure des monuments historiques.

Le recours pour excès de pouvoir contre la décision de classement est ouvert à toute personne intéressée à qui la mesure fait grief.

Le déclassement partiel ou total est prononcé par décret en Conseil d'Etat, après avis de la commission supérieure des monuments historiques, sur proposition du ministre chargé des

b) Inscription sur l'inventaire supplémentaire des monuments historiques

Sont susceptibles d'être portés sur cet inventaire :

- les immeubles bâtis ou parties d'immeubles publics ou privés, qui, sans justifier une demande de classement immédiat, présentent un intérêt d'histoire ou d'art suffisant pour en rendre désirable la préservation (décret du 18 avril 1961 modifiant l'article 2 de la loi de 1913) ;
- les immeubles nus ou bâtis situés dans le champ de visibilité d'un immeuble classé ou inscrit (loi du 25 février 1943).

Il est possible de n'inscrire que certaines parties d'un édifice.

L'initiative de l'inscription appartient au préfet de région (art. 1^{er} du décret n° 84-1006 du 15 novembre 1984). La demande d'inscription peut également être présentée par le propriétaire ou toute personne physique ou morale y ayant intérêt. La demande d'inscription est adressée au préfet de région.

L'inscription est réalisée par le préfet de région après avis de la commission régionale du patrimoine historique, archéologique et ethnologique. Le consentement du propriétaire n'est pas requis.

Le recours pour excès de pouvoir est ouvert à toute personne intéressée à qui la mesure fait grief.

c) *Abords des monuments classés ou inscrits*

Dès qu'un monument a fait l'objet d'un classement ou d'une inscription sur l'inventaire, il est institué pour sa protection et sa mise en valeur un périmètre de visibilité de 500 mètres (1) dans lequel tout immeuble nu ou bâti visible du monument protégé ou en même temps que lui est frappé de la servitude des « abords » dont les effets sont visés au III A-2° (art. 1^{er} et 3 de la loi du 31 décembre 1913 sur les monuments historiques).

La servitude des abords est suspendue par la création d'une zone de protection du patrimoine architectural et urbain (art. 70 de la loi n° 83-8 du 7 janvier 1983), par contre elle est sans incidence sur les immeubles classés ou inscrits sur l'inventaire supplémentaire.

L'article 72 de la loi n° 83-8 du 7 janvier 1983 relative à la répartition de compétences entre les communes, les départements, les régions et l'Etat a abrogé les articles 17 et 28 de la loi du 2 mai 1930 relative à la protection des monuments naturels et des sites, qui permettaient d'établir autour des monuments historiques une zone de protection déterminée comme en matière de protection des sites. Toutefois, les zones de protection créées en application des articles précités de la loi du 2 mai 1930 continuent à produire leurs effets jusqu'à leur suppression ou leur remplacement par des zones de protection du patrimoine architectural et urbain.

Dans ces zones, le permis de construire ne pourra être délivré qu'avec l'accord exprès du ministre chargé des monuments historiques et des sites ou de son délégué ou de l'autorité mentionnée dans le décret instituant la zone de protection (art. R. 421-38-6 du code de l'urbanisme).

B. - INDEMNISATION

a) *Classement*

Le classement d'office peut donner droit à indemnité au profit du propriétaire, s'il résulte des servitudes et obligations qui en découlent, une modification de l'état ou de l'utilisation des lieux déterminant un préjudice direct matériel et certain.

La demande d'indemnité devra être adressée au préfet et produite dans les six mois à dater de la notification du décret de classement. Cet acte doit faire connaître au propriétaire son droit éventuel à indemnité (Cass. civ. 1, 14 avril 1956 : JC, p. 56, éd. G., IV, 74).

A défaut d'accord amiable, l'indemnité est fixée par le juge de l'expropriation saisi par la partie la plus diligente (loi du 30 décembre 1966, article 1^{er}, modifiant l'article 5 de la loi du 31 décembre 1913, décret du 10 septembre 1970, article 1^{er} à 3). L'indemnité est alors fixée dans les conditions prévues à l'article 13 de l'ordonnance du 23 octobre 1958 (art. L. 13-4 du code de l'expropriation).

Les travaux de réparation ou d'entretien et de restauration exécutés à l'initiative du propriétaire après autorisation et sous surveillance des services compétents, peuvent donner lieu à participation de l'Etat qui peut atteindre 50 p. 100 du montant total des travaux.

Lorsque l'Etat prend en charge une partie des travaux, l'importance de son concours est fixée en tenant compte de l'intérêt de l'édifice, de son état actuel, de la nature des travaux projetés et enfin des sacrifices consentis par les propriétaires ou toutes autres personnes intéressées à la conservation du monument (décret du 18 mars 1924, art. 11).

b) *Inscription sur l'inventaire supplémentaire des monuments historiques*

Les travaux d'entretien et de réparation que nécessite la conservation de tels immeubles ou parties d'immeubles peuvent, le cas échéant, faire l'objet d'une subvention de l'Etat dans la limite de 40 p. 100 de la dépense engagée. Ces travaux doivent être exécutés sous le contrôle du service des monuments historiques (loi de finances du 24 mai 1951).

c) *Abords des monuments classés ou inscrits*

Aucune indemnisation n'est prévue.

(1) L'expression « périmètre de 500 mètres » employée par la loi doit s'entendre de la distance de 500 mètres entre l'immeuble classé ou inscrit et la construction projetée (Conseil d'Etat, 29 janvier 1971, S.C.I. « La Charmille de Monsault » : rec. p. 87, et 15 janvier 1982, Société de construction « Résidence Val Saint-Jacques » : DA 1982 n° 112).

C. - PUBLICITÉ

a) *Classement et inscription sur l'inventaire des monuments historiques*

Publicité annuelle au *Journal officiel* de la République française.

Notification aux propriétaires des décisions de classement ou d'inscription sur l'inventaire.

b) *Abords des monuments classés ou inscrits*

Les propriétaires concernés sont informés à l'occasion de la publicité afférente aux décisions de classement ou d'inscription.

La servitude « abords » est indiquée au certificat d'urbanisme.

III. - EFFETS DE LA SERVITUDE

A. - PRÉROGATIVES DE LA PUISSANCE PUBLIQUE

1° Prerogatives exercées directement par la puissance publique

a) *Classement*

Possibilité pour le ministre chargé des affaires culturelles de faire exécuter par les soins de l'administration et aux frais de l'Etat et avec le concours éventuel des intéressés, les travaux de réparation ou d'entretien jugés indispensables à la conservation des monuments classés (art. 9 de la loi modifiée du 31 décembre 1913).

Possibilité pour le ministre chargé des affaires culturelles de faire exécuter d'office par son administration les travaux de réparation ou d'entretien faute desquels la conservation serait gravement compromise et auxquels le propriétaire n'aurait pas procédé après mise en demeure ou décision de la juridiction administrative en cas de contestation. La participation de l'Etat au coût des travaux ne pourra être inférieure à 50 p. 100. Le propriétaire peut s'exonérer de sa dette en faisant abandon de l'immeuble à l'Etat (loi du 30 décembre 1966, art. 2 ; décret n° 70-836 du 10 septembre 1970, titre II) (1).

Possibilité pour le ministre chargé des affaires culturelles, de poursuivre l'expropriation de l'immeuble au nom de l'Etat, dans le cas où les travaux de réparation ou d'entretien, faute desquels la conservation serait gravement compromise, n'auraient pas été entrepris par le propriétaire après mise en demeure ou décision de la juridiction administrative en cas de contestation (art. 9-1 de la loi du 31 décembre 1913 ; décret n° 70-836 du 10 septembre 1970, titre III).

Possibilité pour le ministre chargé des affaires culturelles de poursuivre, au nom de l'Etat, l'expropriation d'un immeuble classé ou en instance de classement en raison de l'intérêt public qu'il offre du point de vue de l'histoire ou de l'art. Cette possibilité est également offerte aux départements et aux communes (art. 6 de la loi du 31 décembre 1913).

Possibilité pour le ministre chargé des affaires culturelles de poursuivre l'expropriation d'un immeuble non classé. Tous les effets du classement s'appliquent au propriétaire dès que l'administration lui a notifié son intention d'exproprier. Ils cessent de s'appliquer si la déclaration d'utilité publique n'intervient pas dans les douze mois de cette notification (art. 7 de la loi du 31 décembre 1913).

Possibilité de céder de gré à gré à des personnes publiques ou privées les immeubles classés expropriés. La cession à une personne privée doit être approuvée par décret en Conseil d'Etat (art. 9-2 de la loi du 31 décembre 1913, décret n° 70-836 du 10 septembre 1970).

b) *Inscription sur l'inventaire supplémentaire des monuments historiques*

Possibilité pour le ministre chargé des affaires culturelles d'ordonner qu'il soit sursis à des travaux devant conduire au morcellement ou au dépeçage de l'édifice dans le seul but de vendre des matériaux ainsi détachés. Cette possibilité de surseoir aux travaux ne peut être utilisée qu'en l'absence de mesure de classement qui doit en tout état de cause, intervenir dans le délai de cinq ans.

(1) Lorsque l'administration se charge de la réparation ou de l'entretien d'un immeuble classé, l'Etat répond des dommages causés au propriétaire, par l'exécution des travaux ou à l'occasion de ces travaux, sauf faute du propriétaire ou cas de force majeure (Conseil d'Etat, 5 mars 1982, Guetre Jean : rec., p. 100).

2° Obligations de faire imposées au propriétaire

a) Classement

(Art. 9 de la loi du 31 décembre 1913 et art. 10 du décret du 18 mars 1924)

Obligation pour le propriétaire de demander l'accord du ministre chargé des monuments historiques avant d'entreprendre tout travail de restauration, de réparation ou de modification, de procéder à tout déplacement ou destruction de l'immeuble. La démolition de ces immeubles demeure soumise aux dispositions de la loi du 31 décembre 1913 (art. L. 430-1, dernier alinéa, du code de l'urbanisme).

Les travaux autorisés sont exécutés sous la surveillance du service des monuments historiques. Il est à noter que les travaux exécutés sur les immeubles classés sont exemptés de permis de construire (art. R. 422-2 b du code de l'urbanisme), dès lors qu'ils entrent dans le champ d'application du permis de construire.

Lorsque les travaux nécessitent une autorisation au titre des installations et travaux divers du code de l'urbanisme (art. R. 442-2), le service instructeur doit recueillir l'accord du ministre chargé des monuments historiques, prévu à l'article 9 de la loi du 31 décembre 1913. Cette autorisation qui doit être accordée de manière expresse, n'est soumise à aucun délai d'instruction et peut être délivrée indépendamment de l'autorisation d'installation et travaux divers. Les mêmes règles s'appliquent pour d'autres travaux soumis à autorisation ou déclaration en vertu du code de l'urbanisme (clôtures, terrains de camping et caravanes, etc.).

Obligation pour le propriétaire, après mise en demeure, d'exécuter les travaux d'entretien ou de réparation faute desquels la conservation d'un immeuble classé serait gravement compromise. La mise en demeure doit préciser le délai d'exécution des travaux et la part des dépenses qui sera supportée par l'Etat et qui ne pourra être inférieure à 50 p. 100.

Obligation d'obtenir du ministre chargé des monuments historiques, une autorisation spéciale pour adosser une construction neuve à un immeuble classé (art. 12 de la loi du 31 décembre 1913). Aussi, le permis de construire concernant un immeuble adossé à un immeuble classé ne peut être délivré qu'avec l'accord exprès du ministre chargé des monuments historiques ou de son délégué (art. R. 421-38-3 du code de l'urbanisme) (1).

Ce permis de construire ne peut être obtenu tacitement (art. R. 421-12 et R. 421-19 b du code de l'urbanisme). Un exemplaire de la demande de permis de construire est transmis par le service instructeur, au directeur régional des affaires culturelles (art. R. 421-38-3 du code de l'urbanisme).

Lorsque les travaux concernant un immeuble adossé à un immeuble classé sont exemptés de permis de construire mais soumis au régime de déclaration en application de l'article L. 422-2 du code de l'urbanisme, le service instructeur consulte l'autorité visée à l'article R. 421-38-3 du code de l'urbanisme. L'autorité ainsi concernée fait connaître à l'autorité compétente son opposition ou les prescriptions qu'elle demande dans un délai d'un mois à dater de la réception de la demande d'avis par l'autorité consultée. A défaut de réponse dans ce délai, elle est réputée avoir émis un avis favorable (art. R. 422-8 du code de l'urbanisme).

Le propriétaire qui désire édifier une clôture autour d'un immeuble classé, doit faire une déclaration de clôture en mairie, qui tient lieu de la demande d'autorisation prévue à l'article 12 de la loi du 31 décembre 1913.

Obligation pour le propriétaire d'un immeuble classé d'aviser l'acquéreur, en cas d'aliénation, de l'existence de cette servitude.

Obligation pour le propriétaire d'un immeuble classé de notifier au ministre chargé des affaires culturelles toute aliénation quelle qu'elle soit, et ceci dans les quinze jours de sa date.

Obligation pour le propriétaire d'un immeuble classé d'obtenir du ministre chargé des affaires culturelles, un accord préalable quant à l'établissement d'une servitude conventionnelle.

b) Inscription sur l'inventaire supplémentaire des monuments historiques

(Art. 2 de la loi du 31 décembre 1913 et art. 12 du décret du 18 mars 1924)

Obligation pour le propriétaire d'avertir le Directeur régional des affaires culturelles quatre mois avant d'entreprendre les travaux modifiant l'immeuble ou la partie d'immeuble inscrit. Ces travaux sont obligatoirement soumis à permis de construire dès qu'ils entrent dans son champ d'application (art. L. 422-4 du code de l'urbanisme).

(1) Les dispositions de cet article ne sont applicables qu'aux projets de construction jouxtant un immeuble bâti et non aux terrains limitrophes (Conseil d'Etat, 15 mai 1981, Mme Castel : DA 1981, n° 212).

Le ministre peut interdire les travaux qu'en engageant la procédure de classement dans les quatre mois, sinon le propriétaire reprend sa liberté (Conseil d'Etat, 2 janvier 1959, Dame Crozes : rec., p. 4).

Obligation pour le propriétaire qui désire démolir partiellement ou totalement un immeuble inscrit, de solliciter un permis de démolir. Un exemplaire de la demande est transmis au directeur régional des affaires culturelles (art. R. 430-4 et R. 430-5 du code de l'urbanisme). La décision doit être conforme à l'avis du ministre chargé des monuments historiques ou de son délégué (art. L. 430-8, R. 430-10 et R. 430-12 [1°] du code de l'urbanisme).

c) *Abords des monuments classés ou inscrits*

(Art. 1^{er}, 13 et 13 bis de la loi du 31 décembre 1913)

Obligation au titre de l'article 13 bis de la loi de 1913, pour les propriétaires de tels immeubles, de solliciter l'autorisation préfectorale préalablement à tous travaux de construction nouvelle, de transformation et de modification de nature à en affecter l'aspect (ravalement, gros entretien, peinture, aménagement des toits et façades, etc.), de toute démolition et de tout déboisement.

Lorsque les travaux nécessitent la délivrance d'un permis de construire, ledit permis ne peut être délivré qu'avec l'accord de l'architecte des bâtiments de France. Cet accord est réputé donné faute de réponse dans un délai d'un mois suivant la transmission de la demande de permis de construire par l'autorité chargée de son instruction, sauf si l'architecte des bâtiments de France fait connaître dans ce délai, par une décision motivée, à cette autorité, son intention d'utiliser un délai plus long qui ne peut, en tout état de cause, excéder quatre mois (art. R. 421-38-4 du code de l'urbanisme).

L'évocation éventuelle du dossier par le ministre chargé des monuments historiques empêche toute délivrance tacite du permis de construire.

Lorsque les travaux sont exemptés de permis de construire mais soumis au régime de déclaration en application de l'article L. 422-2 du code de l'urbanisme, le service instructeur consulte l'autorité mentionnée à l'article R. 421-38-4 du code de l'urbanisme. L'autorité ainsi consultée fait connaître à l'autorité compétente son opposition ou les prescriptions qu'elle demande dans un délai d'un mois à dater de la réception de la demande d'avis par l'autorité consultée. A défaut de réponse dans ce délai, elle est réputée avoir émis un avis favorable (art. R. 422-8 du code de l'urbanisme).

Lorsque les travaux nécessitent une autorisation au titre des installations et travaux divers, l'autorisation exigée par l'article R. 442-2 du code de l'urbanisme tient lieu de l'autorisation exigée en vertu de l'article 13 bis de la loi du 31 décembre 1913 lorsqu'elle est donnée avec l'accord de l'architecte des bâtiments de France (art. R. 442-13 du code de l'urbanisme) et ce, dans les territoires où s'appliquent les dispositions de l'article R. 442-2 du code de l'urbanisme, mentionnées à l'article R. 442-1 dudit code).

Le permis de démolir visé à l'article L. 430-1 du code de l'urbanisme tient lieu d'autorisation de démolir prévue par l'article 13 bis de la loi du 31 décembre 1913. Dans ce cas, la décision doit être conforme à l'avis du ministre chargé des monuments historiques ou de son délégué (art. R. 430-12 du code de l'urbanisme).

Lorsque l'immeuble est inscrit sur l'inventaire supplémentaire des monuments historiques, ou situé dans le champ de visibilité d'un édifice classé ou inscrit et que par ailleurs cet immeuble est insalubre, sa démolition est ordonnée par le préfet (art. L. 28 du code de la santé publique) après avis de l'architecte des bâtiments de France. Cet avis est réputé délivré en l'absence de réponse dans un délai de quinze jours (art. R. 430-27 du code de l'urbanisme).

Lorsqu'un immeuble menaçant ruine, est inscrit sur l'inventaire des monuments historiques, ou situé dans le champ de visibilité d'un édifice classé ou inscrit ou est protégé au titre des articles 4, 9, 17 ou 28 de la loi du 2 mai 1930, et que par ailleurs cet immeuble est déclaré par le maire « immeuble menaçant ruine », sa réparation ou sa démolition ne peut être ordonnée par ce dernier qu'après avis de l'architecte des bâtiments de France. Cet avis est réputé délivré en l'absence de réponse dans un délai de huit jours (art. R. 430-26 du code de l'urbanisme).

En cas de péril imminent donnant lieu à l'application de la procédure prévue à l'article L. 511-3 du code de la construction et de l'habitation, le maire en informe l'architecte des bâtiments de France en même temps qu'il adresse l'avertissement au propriétaire.

B. - LIMITATIONS AU DROIT D'UTILISER LE SOL

1° Obligations passives

Immeubles classés, inscrits sur l'inventaire
ou situés dans le champ de visibilité des monuments classés ou inscrits

Interdiction de toute publicité sur les immeubles classés ou inscrits (art. 4 de la loi n° 79-1150 du 29 décembre 1979 relative à la publicité, aux enseignes et préenseignes) ainsi que dans les zones de protection délimitées autour des monuments historiques classés, dans le champ de visibilité des immeubles classés ou inscrits et à moins de 100 mètres de ceux-ci (art. 7 de la loi du 29 décembre 1979). Il peut être dérogé à ces interdictions dans les formes prévues à la section 4 de la dite loi, en ce qui concerne les zones mentionnées à l'article 7 de la loi du 29 décembre 1979.

Les préenseignes sont soumises aux dispositions visées ci-dessus concernant la publicité (art. 18 de la loi du 29 décembre 1979).

L'installation d'une enseigne est soumise à autorisation dans les lieux mentionnés aux articles 4 et 7 de la loi du 29 décembre 1979 (art. 17 de ladite loi).

Interdiction d'installer des campings, sauf autorisation préfectorale, à moins de 500 mètres d'un monument classé ou inscrit. Obligation pour le maire de faire connaître par affiche à la porte de la mairie et aux points d'accès du monument l'existence d'une zone interdite aux campeurs (décret n° 68-134 du 9 février 1968).

Interdiction du camping et du stationnement de caravanes pratiqués isolément, ainsi que l'installation de terrains de camping et de caravanage à l'intérieur des zones de protection autour d'un monument historique classé, inscrit ou en instance de classement, défini au 3° de l'article 1^{er} de la loi du 31 décembre 1913 ; une dérogation peut être accordée par le préfet ou le maire après avis de l'architecte des bâtiments de France (art. R. 443-9 du code de l'urbanisme). Obligation pour le maire de faire connaître par affiche à la porte de la mairie et aux principales voies d'accès de la commune, l'existence d'une zone de stationnement réglementé des caravanes.

2° Droits résiduels du propriétaire

a) Classement

Le propriétaire d'un immeuble classé peut le louer, procéder aux réparations intérieures qui n'affectent pas les parties classées, notamment installer une salle de bain, le chauffage central. Il n'est jamais tenu d'ouvrir sa maison aux visiteurs et aux touristes, par contre, il est libre s'il le désire d'organiser une visite dans les conditions qu'il fixe lui-même.

Le propriétaire d'un immeuble classé peut, si des travaux nécessaires à la conservation de l'édifice sont exécutés d'office, solliciter dans un délai d'un mois à dater du jour de la notification de la décision de faire exécuter les travaux d'office, l'Etat d'engager la procédure d'expropriation. L'Etat doit faire connaître sa décision dans un délai de six mois, mais les travaux ne sont pas suspendus (art. 2 de la loi du 30 décembre 1966 ; art. 7 et 8 du décret du 10 septembre 1970).

La collectivité publique (Etat, département ou commune) devenue propriétaire d'un immeuble classé à la suite d'une procédure d'expropriation engagée dans les conditions prévues par la loi du 31 décembre 1913 (art. 6), peut le céder de gré à gré à une personne publique ou privée qui s'engage à l'utiliser aux fins et conditions prévues au cahier des charges annexé à l'acte de cession. La cession à une personne privée doit être approuvée par décret en Conseil d'Etat (art. 9-2 de la loi de 1913, art. 10 du décret n° 70-836 du 10 septembre 1970 et décret n° 70-837 du 10 septembre 1970).

b) Inscription sur l'inventaire supplémentaire des monuments historiques

Néant.

c) Abords des monuments historiques classés ou inscrits

Néant.

LOI DU 31 DÉCEMBRE 1913 sur les monuments historiques

(Journal officiel du 4 janvier 1914)

CHAPITRE I^{er}.

DES IMMEUBLES

« Art. 1^{er}. - Les immeubles dont la conservation présente, au point de vue de l'histoire ou de l'art, un intérêt public, sont classés comme monuments historiques en totalité ou en partie par les soins du ministre chargé des affaires culturelles selon les distinctions établies par les articles ci-après.

(Loi n° 92 du 25 février 1943, art. 1^{er}.) « Sont compris parmi les immeubles susceptibles d'être classés, aux termes de la présente loi :

« 1^o Les monuments mégalithiques, les terrains qui renferment des stations ou gisements préhistoriques ;
« 2^o Les immeubles dont le classement est nécessaire pour isoler, dégager ou assainir un immeuble classé ou proposé pour le classement ;

« 3^o D'une façon générale, les immeubles nus ou bâtis situés dans le champ de visibilité d'un immeuble classé ou proposé pour le classement. Est considéré, pour l'application de la présente loi, comme étant situé dans le champ de visibilité d'un immeuble classé ou proposé pour le classement, tout autre immeuble, nu ou bâti, visible du premier ou visible en même temps que lui, et situé dans un périmètre n'excédant pas 500 mètres. » (Loi n° 62-824 du 21 juillet 1962.) « A titre exceptionnel, ce périmètre peut être étendu à plus de 500 mètres. Un décret en Conseil d'Etat, pris après avis de la commission supérieure des monuments historiques, déterminera les monuments auxquels s'applique cette extension et délimitera le périmètre de protection propre à chacun d'eux. »

A compter du jour où l'administration des affaires culturelles notifie au propriétaire sa proposition de classement, tous les effets du classement s'appliquent de plein droit à l'immeuble visé. Ils cessent de s'appliquer si la décision de classement n'intervient pas dans les « douze mois » (1) de cette notification.

(Décret n° 59-89 du 7 janvier 1959, art. 15-1.) « Tout arrêté ou décret qui prononcera un classement après la promulgation de la présente loi sera publié, par les soins de l'administration des affaires culturelles, au bureau des hypothèques de la situation de l'immeuble classé.

« Cette publication, qui ne donnera lieu à aucune perception au profit du Trésor, sera faite dans les formes et de la manière prescrites par les lois et règlements concernant la publicité foncière. »

Art. 2. - Sont considérés comme régulièrement classés avant la promulgation de la présente loi :

1^o Les immeubles inscrits sur la liste générale des monuments classés, publiée officiellement en 1900 par la direction des beaux-arts ;

2^o Les immeubles compris ou non dans cette liste, ayant fait l'objet d'arrêtés ou de décrets de classement, conformément aux dispositions de la loi du 30 mars 1887.

Dans un délai de trois mois, la liste des immeubles considérés comme classés avant la promulgation de la présente loi sera publiée au Journal officiel. Il sera dressé, pour chacun desdits immeubles, un extrait de la liste reproduisant tout ce qui le concerne ; cet extrait sera transcrit au bureau des hypothèques de la situation de l'immeuble, par les soins de l'administration des affaires culturelles. Cette transcription ne donnera lieu à aucune perception au profit du Trésor.

La liste des immeubles classés sera tenue à jour et rééditée au moins tous les dix ans.

(Décret n° 61-428 du 18 avril 1961.) « Les immeubles ou parties d'immeubles publics ou privés qui, sans justifier une demande de classement immédiat, présentent un intérêt d'histoire ou d'art suffisant pour en rendre désirable la préservation, pourront, à toute époque, être inscrits, (Décret n° 84-1006 du 15 novembre 1984, art. 5.) « par arrêté du commissaire de la République de région », sur un inventaire supplémentaire. » (Loi n° 92 du 25 février 1943, art. 2.) « Peut être également inscrit dans les mêmes conditions tout immeuble nu ou bâti situé dans le champ de visibilité d'un immeuble déjà classé ou inscrit. »

(Loi du 23 juillet 1927, art. 1^{er}, modifié par la loi du 27 août 1941, art. 2.) « L'inscription sur cette liste sera notifiée aux propriétaires et entraînera pour eux l'obligation de ne procéder à aucune modification de l'immeuble ou partie de l'immeuble inscrit sans avoir, quatre mois auparavant, avisé le ministre chargé des affaires culturelles de leur intention et indiqué les travaux qu'ils se proposent d'effectuer. »

(Loi du 23 juillet 1927, art. 1^{er}.) « Le ministre ne pourra s'opposer auxdits travaux qu'en engageant la procédure de classement telle qu'elle est prévue par la présente loi.

« Toutefois, si lesdits travaux avaient pour dessein ou pour effet d'opérer le morcellement ou le dépeçage de l'édifice ou de la partie d'édifice inscrit à l'inventaire dans le seul but de vendre en totalité ou en partie les matériaux ainsi détachés, le ministre aurait un délai de cinq années pour procéder au classement et pourrait, en attendant, surseoir aux travaux dont il s'agit. »

(1) Délais fixés par l'article 1^{er} de la loi du 27 août 1941.

(Loi n° 51-630 du 24 mai 1951, art. 10.) « Les préfets de région sont autorisés à subventionner, dans la limite de 40 p. 100 de la dépense effective, les travaux d'entretien et de réparation que nécessite la conservation des immeubles ou parties d'immeubles inscrits à l'inventaire supplémentaire des monuments historiques. Les travaux s'exécutent sous le contrôle du service des monuments historiques. » (1)

Art. 3. - L'immeuble appartenant à l'Etat est classé par arrêté du ministre chargé des affaires culturelles, en cas d'accord avec le ministre dans les attributions duquel ledit immeuble se trouve placé.

Dans le cas contraire, le classement est prononcé par un décret en Conseil d'Etat.

Art. 4. - L'immeuble appartenant à un département, à une commune ou à un établissement public est classé par un arrêté du ministre chargé des affaires culturelles, s'il y a consentement du propriétaire et avis conforme du ministre sous l'autorité duquel il est placé.

En cas de désaccord, le classement est prononcé par un décret en Conseil d'Etat.

Art. 5 (Loi n° 66-1042 du 30 décembre 1966, art. 1er). - L'immeuble appartenant à toute personne autre que celles énumérées aux articles 3 et 4 est classé par arrêté du ministre chargé des affaires culturelles, s'il y a consentement du propriétaire. L'arrêté détermine les conditions du classement.

A défaut du consentement du propriétaire, le classement est prononcé par un décret en Conseil d'Etat qui détermine les conditions de classement et notamment les servitudes et obligations qui en découlent. Le classement peut alors donner droit à indemnité au profit du propriétaire s'il résulte, des servitudes et obligations dont il s'agit, une modification à l'état ou à l'utilisation des lieux déterminant un préjudice direct, matériel et certain. La demande de l'indemnité devra être produite dans les six mois à dater de la notification du décret de classement. A défaut d'accord amiable, l'indemnité est fixée par le juge de l'expropriation.

Le Gouvernement peut ne pas donner suite au classement d'office dans les conditions ainsi fixées. Il doit alors, dans un délai de trois mois à compter de la notification du jugement, soit abroger le décret de classement, soit poursuivre l'expropriation de l'immeuble.

Art. 6. - Le ministre chargé des affaires culturelles peut toujours, en se conformant aux prescriptions de l'ordonnance n° 58-997 du 23 octobre 1958, poursuivre au nom de l'Etat l'expropriation d'un immeuble déjà classé ou proposé pour le classement, en raison de l'intérêt public qu'il offre au point de vue de l'histoire ou de l'art. Les départements et les communes ont la même faculté.

(Loi n° 92 du 25 février 1943, art. 3.) « La même faculté est ouverte à l'égard des immeubles dont l'acquisition est nécessaire pour isoler, dégager, assainir ou mettre en valeur un immeuble classé ou proposé pour le classement, ou qui se trouvent situés dans le champ de visibilité d'un tel immeuble. »

(Alinéa 3 abrogé par l'article 56 de l'ordonnance n° 58-997 du 23 octobre 1958.)

Art. 7. - A compter du jour où l'administration des affaires culturelles notifie au propriétaire d'un immeuble non classé son intention d'en poursuivre l'expropriation, tous les effets du classement s'appliquent de plein droit à l'immeuble visé. Ils cessent de s'appliquer si la déclaration d'utilité publique n'intervient pas dans les « douze mois » (2) de cette notification.

Lorsque l'utilité publique a été déclarée, l'immeuble peut être classé sans autres formalités par arrêté du ministre chargé des affaires culturelles. A défaut d'arrêté de classement, il demeure néanmoins provisoirement soumis à tous les effets du classement, mais cette sujétion cesse de plein droit si, dans les trois mois de la déclaration d'utilité publique, l'administration ne poursuit pas l'obtention du jugement d'expropriation.

Art. 8. - Les effets du classement suivent l'immeuble classé, en quelque main qu'il passe.

Quiconque aliène un immeuble classé est tenu de faire connaître à l'acquéreur l'existence du classement.

Toute aliénation d'un immeuble classé doit, dans les quinze jours de sa date, être notifiée au ministre chargé des affaires culturelles par celui qui l'a consentie.

L'immeuble classé qui appartient à l'Etat, à un département, à une commune, à un établissement public, ne peut être aliéné qu'après que le ministre chargé des affaires culturelles a été appelé à présenter ses observations ; il devra les présenter dans le délai de quinze jours après la notification. Le ministre pourra, dans le délai de cinq ans, faire prononcer la nullité de l'aliénation consentie sans l'accomplissement de cette formalité.

Art. 9. - L'immeuble classé ne peut être détruit ou déplacé, même en partie, ni être l'objet d'un travail de restauration, de réparation ou de modification quelconque, si le ministre chargé des affaires culturelles n'y a donné son consentement.

Les travaux autorisés par le ministre s'exécutent sous la surveillance de son administration.

Le ministre chargé des affaires culturelles peut toujours faire exécuter par les soins de son administration et aux frais de l'Etat, avec le concours éventuel des intéressés, les travaux de réparation ou d'entretien qui sont jugés indispensables à la conservation des monuments classés n'appartenant pas à l'Etat.

(Loi n° 85-704 du 12 juillet 1985, art. 20-11.) « L'Etat peut, par voie de convention, confier le soin de faire exécuter ces travaux au propriétaire ou à l'affectataire. »

(1) Décret n° 69-131 du 6 février 1969, article 1er : « Le dernier alinéa de l'article 2 de la loi susvisée du 31 décembre 1913 sur les monuments historiques est abrogé en tant qu'il est relatif à la compétence du ministère de l'éducation nationale. »

(2) Délais fixés par l'article 1er de la loi du 27 août 1941.

Art. 9-1 (Loi n° 66-1042 du 30 décembre 1966, art. 2). - Indépendamment des dispositions de l'article 9, troisième alinéa ci-dessus, lorsque la conservation d'un immeuble classé est gravement compromise par l'inexécution de travaux de réparation ou d'entretien, le ministre chargé des affaires culturelles peut mettre en demeure le propriétaire de faire procéder auxdits travaux, en lui indiquant le délai dans lequel ceux-ci devront être entrepris et la part de la dépense qui sera supportée par l'Etat, laquelle ne pourra être inférieure à 50 p. 100. La mise en demeure précisera les modalités de versement de la part de l'Etat.

L'arrêté de mise en demeure est notifié au propriétaire. Si ce dernier en conteste le bien-fondé, le tribunal administratif statue sur le litige et peut, le cas échéant, après expertise, ordonner l'exécution de tout ou partie des travaux prescrits par l'administration.

Le recours au tribunal administratif est suspensif.

Sans préjudice de l'application de l'article 10 ci-dessous, faute par le propriétaire de se conformer, soit à l'arrêté de mise en demeure s'il ne l'a pas contesté, soit à la décision de la juridiction administrative, le ministre chargé des affaires culturelles peut, soit faire exécuter d'office les travaux par son administration, soit poursuivre l'expropriation de l'immeuble au nom de l'Etat. Si les travaux sont exécutés d'office, le propriétaire peut solliciter l'Etat d'engager la procédure d'expropriation : l'Etat fait connaître sa décision sur cette requête, qui ne suspend pas l'exécution des travaux, dans un délai de six mois au plus et au terme d'une procédure fixée par décret en Conseil d'Etat. Si le ministre chargé des affaires culturelles a décidé de poursuivre l'expropriation, l'Etat peut, avec leur consentement, se substituer à une collectivité publique locale ou un établissement public.

En cas d'exécution d'office, le propriétaire est tenu de rembourser à l'Etat le coût des travaux exécutés par celui-ci, dans la limite de la moitié de son montant. La créance ainsi née au profit de l'Etat est recouvrée suivant la procédure applicable aux créances de l'Etat étrangères à l'impôt et aux domaines, aux échéances fixées par le ministre chargé des affaires culturelles qui pourra les échelonner sur une durée de quinze ans au plus (Loi n° 77-1467 du 30 décembre 1977, art. 87.), « les sommes dues portant intérêt au taux légal à compter de la notification de leur montant au propriétaire. » Eventuellement saisi par le propriétaire et compte tenu de ses moyens financiers, le tribunal administratif pourra modifier, dans la même limite maximale, l'échelonnement des paiements. Toutefois, en cas de mutation de l'immeuble à titre onéreux, la totalité des sommes restant dues devient immédiatement exigible à moins que le ministre chargé des affaires culturelles n'ait accepté la substitution de l'acquéreur de l'immeuble dans les obligations du vendeur. Les droits de l'Etat sont garantis par une hypothèque légale inscrite sur l'immeuble à la diligence de l'Etat. Le propriétaire peut toujours s'exonérer de sa dette en faisant abandon de son immeuble à l'Etat.

Art. 9-2 (Loi n° 66-1042 du 30 décembre 1966, art. 2). - Les immeubles classés, expropriés par application des dispositions de la présente loi, peuvent être cédés de gré à gré à des personnes publiques ou privées. Les acquéreurs s'engagent à les utiliser aux fins et dans les conditions prévues au cahier des charges annexé à l'acte de cession. Des cahiers des charges types sont approuvés par décret en Conseil d'Etat. En cas de cession à une personne privée, le principe et les conditions de la cession sont approuvés par décret en Conseil d'Etat, l'ancien propriétaire ayant été mis en demeure de présenter ses observations.

Les dispositions de l'article 8 (4^e alinéa) restent applicables aux cessions faites à des personnes publiques en vertu des dispositions du premier alinéa du présent article.

Art. 10 (Loi n° 66-1042 du 30 décembre 1966, art. 3). - « Pour assurer l'exécution des travaux urgents de consolidation dans les immeubles classés ou des travaux de réparation ou d'entretien faute desquels la conservation des immeubles serait compromise, l'administration des affaires culturelles, à défaut d'accord avec les propriétaires, peut, s'il est nécessaire, autoriser l'occupation temporaire de ces immeubles ou des immeubles voisins.

« Cette occupation est ordonnée par un arrêté préfectoral préalablement notifié au propriétaire et sa durée ne peut en aucun cas excéder six mois.

« En cas de préjudice causé, elle donne lieu à une indemnité qui est réglée dans les conditions prévues par la loi du 29 décembre 1982. »

Art. 11. - Aucun immeuble classé ou proposé pour le classement ne peut être compris dans une enquête aux fins d'expropriation pour cause d'utilité publique qu'après que le ministre chargé des affaires culturelles aura été appelé à présenter ses observations.

Art. 12. - Aucune construction neuve ne peut être adossée à un immeuble classé sans une autorisation spéciale du ministre chargé des affaires culturelles.

Nul ne peut acquérir de droit par prescription sur un immeuble classé.

Les servitudes légales qui peuvent causer la dégradation des monuments ne sont pas applicables aux immeubles classés.

Aucune servitude ne peut être établie par convention sur un immeuble classé qu'avec l'agrément du ministre chargé des affaires culturelles.

Art. 13 (Décret n° 59-89 du 7 janvier 1959, art. 15-2). - Le déclassement total ou partiel d'un immeuble classé est prononcé par un décret en Conseil d'Etat, soit sur la proposition du ministre chargé des affaires culturelles, soit à la demande du propriétaire. Le déclassement est notifié aux intéressés et publié au bureau des hypothèques de la situation des biens dans les mêmes conditions que le classement.

Art. 13 bis (Loi n° 66-1042 du 30 décembre 1966, art. 4). - « Lorsqu'un immeuble est situé dans le champ de visibilité d'un édifice classé ou inscrit, il ne peut faire l'objet, tant de la part des propriétaires privés que des collectivités et établissements publics, d'aucune construction nouvelle, d'aucune démolition, d'aucun déboisement, d'aucune transformation ou modification de nature à en affecter l'aspect, sans une autorisation préalable. »

(Loi n° 92 du 25 février 1943, art. 4.) « Le permis de construire délivré en vertu des lois et règlements sur l'alignement et sur les plans communaux et régionaux d'aménagement et d'urbanisme tient lieu de l'autorisation prévue à l'alinéa précédent s'il est revêtu du visa de l'architecte départemental des monuments historiques. »

Art. 13 ter (Décret n° 77-759 du 7 juillet 1977, art. 8). - « Lorsqu'elle ne concerne pas des travaux pour lesquels le permis de construire, le permis de démolir ou l'autorisation mentionnée à l'article R. 442-2 du code de l'urbanisme est nécessaire, la demande d'autorisation prévue à l'article 13 bis est adressée au préfet ; » (Décret n° 70-836 du 10 septembre 1970, art. 12.) « ce dernier statue après avoir recueilli l'avis de l'architecte des bâtiments de France ou de l'architecte départemental des monuments historiques. »

(Loi n° 92 du 25 février 1943, art. 4.) « Si le préfet n'a pas notifié sa réponse aux intéressés dans le délai de quarante jours à dater du dépôt de leur demande, ou si cette réponse ne leur donne pas satisfaction, ils peuvent saisir le ministre chargé des affaires culturelles, dans les deux mois suivant la notification de la réponse du préfet ou l'expiration du délai de quarante jours imparti au préfet pour effectuer ladite notification.

« Le ministre statue. Si sa décision n'a pas été notifiée aux intéressés dans le délai de trois mois à partir de la réception de leur demande, celle-ci est considérée comme rejetée.

« Les auteurs de la demande sont tenus de se conformer aux prescriptions qui leur sont imposées pour la protection de l'immeuble classé ou inscrit soit par l'architecte départemental des monuments historiques dans le cas visé au deuxième alinéa de l'article 13 bis, soit par le préfet ou le ministre chargé des affaires culturelles dans les cas visés aux premier, deuxième et troisième alinéas du présent article. »

CHAPITRE V

DISPOSITIONS PÉNALES

Art. 29 (Loi n° 92 du 25 février 1943, art. 5). - Toute infraction aux dispositions du paragraphe 4 de l'article 2 (modification sans avis préalable d'un immeuble inscrit sur l'inventaire supplémentaire), des paragraphes 2 et 3 de l'article 8 (aliénation d'un immeuble classé), des paragraphes 2 et 3 de l'article 19 (aliénation d'un objet mobilier classé), du paragraphe 2 de l'article 23 (représentation des objets mobiliers classés) (Loi n° 70-1219 du 23 décembre 1970, art. 3.) « du paragraphe 3 de l'article 24 bis (transfert, cession, modification, sans avis préalable d'un objet mobilier inscrit à l'inventaire supplémentaire à la liste des objets mobiliers classés) », sera punie d'une amende de cent cinquante à quinze mille francs (150 à 15 000 francs).

Art. 30 (Loi n° 92 du 25 février 1943, art. 5). - Toute infraction aux dispositions du paragraphe 3 de l'article 1^{er} (effets de la proposition de classement d'un immeuble), de l'article 7 (effet de la notification d'une demande d'expropriation), des paragraphes 1^{er} et 2 de l'article 9 (modification d'un immeuble classé), de l'article 12 (constructions neuves, servitudes) ou de l'article 22 (modification d'un objet mobilier classé) de la présente loi, sera punie d'une amende de cent cinquante à quinze mille francs (150 à 15 000 francs), sans préjudice de l'action en dommages-intérêts qui pourra être exercée contre ceux qui auront ordonné les travaux exécutés ou les mesures en violation desdits articles.

En outre, le ministre chargé des affaires culturelles peut prescrire la remise en état des lieux aux frais des délinquants. Il peut également demander de prescrire ladite remise en état à la juridiction compétente, laquelle peut éventuellement soit fixer une astreinte, soit ordonner l'exécution d'office par l'administration aux frais des délinquants.

Art. 30 bis (Loi n° 76-1285 du 31 décembre 1976, art. 50). - Est punie des peines prévues à l'article L. 480-4 du code de l'urbanisme toute infraction aux dispositions des articles 13 bis et 13 ter de la présente loi.

Les dispositions des articles L. 480-1, L. 480-2, L. 480-3 et L. 480-5 à L. 480-9 du code de l'urbanisme sont applicables aux dispositions visées au précédent alinéa, sous la seule réserve des conditions suivantes :

- les infractions sont constatées en outre par les fonctionnaires et agents commissionnés à cet effet par le ministre chargé des monuments historiques et assermentés ;

- pour l'application de l'article L. 480-5, le tribunal statue soit sur la mise en conformité des lieux avec les prescriptions formulées par le ministre chargé des monuments historiques, soit sur leur rétablissement dans l'état antérieur ;

- le droit de visite prévu à l'article L. 460-1 du code de l'urbanisme est ouvert aux représentants du ministre chargé des monuments historiques ; l'article L. 480-12 est applicable.

Art. 31 (Loi n° 92 du 25 février 1943, art. 5). - Quiconque aura aliéné, sciemment acquis ou exporté un objet mobilier classé, en violation de l'article 18 ou de l'article 21 de la présente loi, sera puni d'une amende de trois cents à quarante mille francs (300 à 40 000 francs) (1), et d'un emprisonnement de six jours à trois mois, ou de l'une de ces deux peines seulement, sans préjudice des actions en dommages-intérêts visées en l'article 20 (§ 1^{er}).

Art. 32 (Abrogé par l'article 6 de la loi n° 80-532 du 15 juillet 1980).

Art. 33. - Les infractions prévues dans les quatre articles précédents seront constatées à la diligence du ministre chargé des affaires culturelles. Elles pourront l'être par des procès-verbaux dressés par les conservateurs ou les gardiens d'immeubles ou objets mobiliers classés dûment assermentés à cet effet.

Art. 34 (Loi n° 92 du 25 février 1943, art. 5). - Tout conservateur ou gardien qui, par suite de négligence grave, aura laissé détruire, abattre, mutiler, dégrader ou soustraire soit un immeuble, soit un objet mobilier classé, sera puni d'un emprisonnement de huit jours à trois mois et d'une amende de cent cinquante à quinze mille francs (150 à 15 000 francs) (1) ou de l'une de ces deux peines seulement.

Art. 34 bis (Loi n° 92 du 25 février 1943, art. 6). - Le minimum et le maximum des amendes prévues aux articles 29, 30, 31 et 34 précédents sont portés au double dans le cas de récidive.

Art. 35. - L'article 463 du code pénal est applicable dans les cas prévus au présent chapitre.

Article additionnel (Loi du 23 juillet 1927, art. 2). - Quand un immeuble ou une partie d'immeuble aura été morcelé ou dépecé en violation de la présente loi, le ministre chargé des affaires culturelles pourra faire rechercher, partout où ils se trouvent, l'édifice ou les parties de l'édifice détachées et en ordonner la remise en place, sous la direction et la surveillance de son administration, aux frais des délinquants vendeurs et acheteurs pris solidairement.

CHAPITRE VI

DISPOSITIONS DIVERSES

Art. 36 (Implicitement abrogé depuis l'accession des anciennes colonies et de l'Algérie à l'indépendance).

Art. 37 (Loi n° 86-13 du 6 janvier 1986, art. 5). - « Un décret en Conseil d'Etat détermine les conditions d'application de la présente loi. Il définit notamment les conditions dans lesquelles est dressé de manière périodique, dans chaque région, un état de l'avancement de l'instruction des demandes d'autorisation prévues à l'article 9.

« Ce décret est rendu après avis de la commission supérieure des monuments historiques. »

Cette commission sera également consultée par le ministre chargé des affaires culturelles pour toutes les décisions prises en exécution de la présente loi.

Art. 38. - Les dispositions de la présente loi sont applicables à tous les immeubles et objets mobiliers régulièrement classés avant sa promulgation.

Art. 39. - Sont abrogées les lois du 30 mars 1887, du 19 juillet 1909 et du 16 février 1912 sur la conservation des monuments et objets d'art ayant un intérêt historique et artistique, les paragraphes 4 et 5 de l'article 17 de la loi du 9 décembre 1905 sur la séparation des Eglises et de l'Etat et généralement toutes dispositions contraires à la présente loi.

(1) Loi n° 77-1467 du 30 décembre 1977.

DÉCRET DU 18 MARS 1924
portant règlement d'administration publique
pour l'application de la loi du 31 décembre 1913 sur les monuments historiques
(Journal officiel du 29 mars 1924)

TITRE 1^{er}

DES IMMEUBLES

Art. 1^{er}. (Décret n° 84-1006 du 15 novembre 1984, art. 1^{er}). - Les immeubles visés, d'une part, à l'article 1^{er} de la loi du 31 décembre 1913 et, d'autre part, au quatrième alinéa de son article 2 sont, les premiers, classés à l'initiative du ministre chargé de la culture, les seconds, inscrits sur l'inventaire supplémentaire des monuments historiques à l'initiative du commissaire de la République de région.

Une demande de classement ou d'inscription peut être également présentée par le propriétaire d'un immeuble ainsi que par toute personne physique ou morale y ayant intérêt.

Dans le cas d'un immeuble appartenant à une personne publique, cette demande est présentée par :

- 1° Le commissaire de la République du département où est situé l'immeuble, si celui-ci appartient à l'Etat ;
- 2° Le président du conseil régional, avec l'autorisation de ce conseil, si l'immeuble appartient à une région ;
- 3° Le président du conseil général, avec l'autorisation de ce conseil, si l'immeuble appartient à un département ;
- 4° Le maire, avec l'autorisation du conseil municipal, si l'immeuble appartient à une commune ;
- 5° Les représentants légaux d'un établissement public, avec l'autorisation de son organe délibérant, si l'immeuble appartient à cet établissement.

Si l'immeuble a fait l'objet d'une affectation, l'affectataire doit être consulté.

Art. 2. (Décret n° 84-1006 du 15 novembre 1984, art. 2). - Les demandes de classement ou d'inscription sur l'inventaire supplémentaire des monuments historiques sont adressées au commissaire de la République de la région où est situé l'immeuble.

Toutefois, la demande de classement d'un immeuble déjà inscrit sur l'inventaire supplémentaire des monuments historiques est adressée au ministre chargé de la culture.

Toute demande de classement ou d'inscription d'un immeuble doit être accompagnée de sa description ainsi que des documents graphiques le représentant dans sa totalité ou sous ses aspects les plus intéressants.

Art. 3. - Lorsque le ministre des affaires culturelles décide d'ouvrir une instance de classement, conformément au paragraphe 3 de l'article 1^{er} de la loi, il notifie la proposition de classement au propriétaire de l'immeuble ou à son représentant par voie administrative en l'avisant qu'il a un délai de deux mois pour présenter ses observations écrites.

Si l'immeuble appartient à l'Etat, la notification est faite au ministre dont l'immeuble dépend.

Si l'immeuble appartient à un département, la notification est faite au préfet à l'effet de saisir le conseil général de la proposition de classement à la première session qui suit ladite notification : le dossier est retourné au ministre des affaires culturelles avec la délibération intervenue. Cette délibération doit intervenir dans le délai d'un mois à dater de l'ouverture de la session du conseil général.

Si l'immeuble appartient à une commune, la notification est faite au maire par l'intermédiaire du préfet du département ; le maire saisit aussitôt le conseil municipal ; le dossier est retourné au ministre des affaires culturelles avec la délibération intervenue. Cette délibération doit intervenir dans le délai d'un mois à dater de la notification au maire de la proposition de classement.

Si l'immeuble appartient à un établissement public, la notification est adressée au préfet à l'effet d'être transmise par ses soins aux représentants légaux dudit établissement ; le dossier est ensuite retourné au ministre des beaux-arts avec les observations écrites des représentants de l'établissement, lesdites observations devant être présentées dans le délai d'un mois.

Faute par le conseil général, le conseil municipal ou la commission administrative de l'établissement propriétaire de statuer dans les délais précités, il sera passé outre.

Quel que soit le propriétaire de l'immeuble, si celui-ci est affecté à un service public, le service affectataire doit être consulté.

Art. 4. - Le délai de six mois mentionné au paragraphe 3 de l'article 1^{er} de la loi du 31 décembre 1913 court :

- 1° De la date de la notification au ministre intéressé si l'immeuble appartient à l'Etat ;

2° De la date à laquelle le conseil général est saisi de la proposition de classement, si l'immeuble appartient à un département ;

3° De la date de la notification qui a été faite au maire ou aux représentants légaux de l'établissement, si l'immeuble appartient à une commune ou à un établissement public ;

4° De la date de la notification au propriétaire ou à son représentant, si l'immeuble appartient à un particulier.

Il est délivré récépissé de cette notification par le propriétaire de l'immeuble ou son représentant.

Art. 5 (Décret n° 84-1006 du 15 novembre 1984, art. 3). - Lorsque le commissaire de la République de région reçoit une demande de classement ou d'inscription d'un immeuble sur l'inventaire supplémentaire des monuments historiques ou prend l'initiative de cette inscription, il recueille l'avis de la commission régionale du patrimoine historique, archéologique et ethnologique.

Il peut alors soit prescrire par arrêté l'inscription de cet immeuble à l'inventaire supplémentaire des monuments historiques à l'exception du cas visé au dernier alinéa du présent article, soit proposer au ministre chargé de la culture une mesure de classement.

Le commissaire de la République qui a inscrit un immeuble sur l'inventaire supplémentaire des monuments historiques peut proposer son classement au ministre chargé de la culture.

Lorsque le ministre chargé de la culture est saisi par le commissaire de la République de région d'une proposition de classement, il statue sur cette proposition après avoir recueilli l'avis de la commission supérieure des monuments historiques et, pour les vestiges archéologiques, du Conseil supérieur de la recherche archéologique. Il informe de sa décision le commissaire de la République de région ; il lui transmet les avis de la commission supérieure des monuments historiques et du Conseil supérieur de la recherche archéologique, afin qu'ils soient communiqués à la commission régionale.

Lorsque le ministre chargé de la culture prend l'initiative d'un classement, il demande au commissaire de la République de région de recueillir l'avis de la commission régionale du patrimoine historique, archéologique et ethnologique.

Il consulte ensuite la commission supérieure des monuments historiques ainsi que, pour les vestiges archéologiques, le Conseil supérieur de la recherche archéologique.

Les observations éventuelles du propriétaire sur la proposition de classement sont soumises par le ministre chargé de la culture à la commission supérieure des monuments historiques, avant qu'il ne procède, s'il y a lieu, au classement d'office dans les conditions prévues par les articles 3, 4 et 5 de la loi du 31 décembre 1913 susvisée.

Le classement d'un immeuble est prononcé par un arrêté du ministre chargé de la culture. Toute décision de classement vise l'avis émis par la commission supérieure des monuments historiques.

Lorsque les différentes parties d'un immeuble font à la fois l'objet, les unes, d'une procédure de classement, les autres, d'inscription sur l'inventaire supplémentaire des monuments historiques, les arrêtés correspondants sont pris par le ministre chargé de la culture.

Art. 6. - Toute décision de classement est notifiée, en la forme administrative, au propriétaire ou à son représentant, qui en délivre récépissé. Deux copies de cette décision, certifiées conformes par le ministre des beaux-arts, sont adressées au préfet intéressé pour être simultanément déposées par lui, avec indication des nom et prénoms du propriétaire, son domicile, la date et le lieu de naissance et sa profession, s'il en a une connue, à la conservation des hypothèques de la situation de l'immeuble classé, à l'effet de faire opérer, dans les conditions déterminées par la loi du 24 juillet 1921 et le décret du 28 août 1921, la transcription de la décision.

L'allocation attribuée au conservateur sera celle prévue à l'avant-dernier alinéa de l'article 1^{er} du décret du 26 octobre 1921.

La liste des immeubles classés au cours d'une année est publiée au *Journal officiel* avant l'expiration du premier trimestre de l'année suivante.

Art. 7. - L'immeuble classé est aussitôt inscrit par le ministre des beaux-arts sur la liste mentionnée à l'article 2 de la loi du 31 décembre 1913. Cette liste, établie par département, indique :

- 1° La nature de l'immeuble ;
- 2° Le lieu où est situé cet immeuble ;
- 3° L'étendue du classement intervenu total ou partiel, en précisant, dans ce dernier cas, les parties de l'immeuble auxquelles le classement s'applique ;
- 4° Le nom et le domicile du propriétaire ;
- 5° La date de la décision portant classement.

Les mentions prévues aux alinéas 4 et 5 pourront ne pas être publiées dans la liste des immeubles classés rééditée au moins tous les dix ans.

Art. 8. (Abrogé par l'article 13 du décret n° 70-836 du 10 septembre 1970.)

Art. 9. - Le ministre des affaires culturelles donne acte de la notification qui lui est faite de l'aliénation d'un immeuble classé appartenant à un particulier. Il est fait mention de cette aliénation sur la liste générale des monuments classés par l'inscription sur la susdite liste du nom et du domicile du nouveau propriétaire.

(Décret n° 70-836 du 10 septembre 1970, art. 11.) « Pour l'application de l'article 9-1 (5^e alinéa) de la loi susvisée du 31 décembre 1913 modifiée, le ministre des affaires culturelles fait connaître au propriétaire s'il accepte la substitution de l'acquéreur dans ses obligations de débiteur de l'Etat au titre de l'exécution d'office des travaux de l'immeuble cédé. »

Art. 10. - Tout propriétaire d'un immeuble classé, qui se propose soit de déplacer, soit de modifier, même en partie, ledit immeuble, soit d'y effectuer des travaux de restauration, de réparation ou de modification quelconque, soit de lui adosser une construction neuve, est tenu de solliciter l'autorisation du ministre des beaux-arts.

Sont compris parmi ces travaux :

Les fouilles dans un terrain classé, l'exécution de peintures murales, de badigeons, de vitraux ou de sculptures, la restauration de peintures et vitraux anciens, les travaux qui ont pour objet de dégager, agrandir, isoler ou protéger un monument classé et aussi les travaux tels qu'installations de chauffage, d'éclairage, de distribution d'eau, de force motrice et autres qui pourraient soit modifier une partie quelconque du monument, soit en compromettre la conservation.

Aucun objet mobilier ne peut être placé à perpétuelle demeure dans un monument classé sans l'autorisation du ministre des affaires culturelles. Il en est de même de toutes autres installations placées soit sur les façades, soit sur la toiture du monument.

La demande formée par le propriétaire est accompagnée des plans, projets et de tous documents utiles.

Le délai de préavis de quatre mois que doit observer le propriétaire avant de pouvoir procéder à aucune modification de l'édifice inscrit court du jour où le propriétaire a, par lettre recommandée, prévenu le préfet de son intention.

Art. 13. - Le déclassement d'un immeuble a lieu après l'accomplissement des formalités prescrites pour le classement par le présent décret.

DÉCRET N° 70-836 DU 10 SEPTEMBRE 1970
pris pour l'application de la loi n° 66-1042 du 30 décembre 1966
modifiant la loi du 31 décembre 1913 sur les monuments historiques

(Journal officiel du 23 septembre 1970)

TITRE I^{er}

DROIT DU PROPRIÉTAIRE A UNE INDEMNITÉ EN CAS DE CLASSEMENT D'OFFICE

Art. 1^{er}. - La demande par laquelle le propriétaire d'un immeuble classé d'office réclame l'indemnité prévue par l'alinéa 2 de l'article 5 de la loi susvisée du 31 décembre 1913 modifiée est adressée au préfet.

Art. 2. - A défaut d'accord amiable dans un délai de six mois à compter de la date de la demande d'indemnité mentionnée à l'article précédent, la partie la plus diligente peut saisir le juge de l'expropriation dans les conditions prévues à l'article 13 de l'ordonnance susvisée du 23 octobre 1958.

Art. 3. - Le juge de l'expropriation statue selon la procédure définie en matière d'expropriation.

TITRE II

EXÉCUTION D'OFFICE DES TRAVAUX D'ENTRETIEN OU DE RÉPARATION

Art. 4. - Il est procédé à la mise en demeure prévue à l'article 9-I de la loi modifiée du 31 décembre 1913 dans les conditions ci-après :

- le rapport constatant la nécessité des travaux de conservation des parties classées d'un immeuble dans les conditions prévues à l'article 9-I et décrivant et estimant les travaux à exécuter est soumis à la commission supérieure des monuments historiques ;

- l'arrêté de mise en demeure, pris par le ministre des affaires culturelles, est notifié au propriétaire ou à son représentant par lettre recommandée avec demande d'avis de réception.

(Décret n° 82-68 du 20 janvier 1982, art. 1^{er}.) « L'arrêté de mise en demeure donne au propriétaire, pour assurer l'exécution des travaux, le choix entre l'architecte désigné par l'administration et un architecte qu'il peut désigner lui-même. S'il procède à cette désignation, le propriétaire doit solliciter l'agrément du ministre chargé de la culture dans les deux mois qui suivent la mise en demeure. »

A défaut de réponse du ministre dans un délai de quinze jours, l'agrément est réputé accordé. Lorsqu'il a rejeté deux demandes d'agrément, le ministre peut désigner un architecte en chef des monuments historiques pour exécuter les travaux.

Art. 5. - L'arrêté fixe, à compter de la date d'approbation du devis, les délais dans lesquels les travaux devront être entrepris et exécutés ; il détermine également la proportion dans laquelle l'Etat participe au montant des dépenses réellement acquittées par le propriétaire pour l'exécution des travaux qui ont été l'objet de la mise en demeure ; cette participation est versée sous forme de subvention partie au cours des travaux et partie après leur exécution.

Art. 6. - Lorsque le ministre des affaires culturelles décide, conformément aux dispositions de l'article 9-I (4^e alinéa) de la loi susvisée du 31 décembre 1913 modifiée, de faire exécuter les travaux d'office, il notifie sa décision au propriétaire ou à son représentant, par lettre recommandée avec demande d'avis de réception.

TITRE III

DEMANDE D'EXPROPRIATION

Art. 7. - Le propriétaire dispose d'un délai d'un mois, à compter de la notification prévue à l'article 6 ci-dessus, pour demander au préfet d'engager la procédure d'expropriation prévue à l'article 9-I (4^e alinéa) de la loi susvisée du 31 décembre 1913 modifiée, sa demande est faite par lettre recommandée avec demande d'avis de réception ; elle comporte l'indication du prix demandé par le propriétaire pour la cession de son immeuble. Le préfet instruit la demande dans les conditions prévues aux articles R. 10 et suivants du code du domaine de l'Etat ; le ministre des affaires culturelles statue dans un délai maximal de six mois à compter de la réception de la demande.

Art. 8. - Lorsque le ministre décide de recourir à l'expropriation, l'indemnité est fixée, à défaut d'accord amiable, par la juridiction compétente en matière d'expropriation.

La part des frais engagés pour les travaux exécutés d'office en vertu de l'article 9 (alinéa 3) de la loi susvisée du 31 décembre 1913 est déduite de l'indemnité d'expropriation dans la limite du montant de la plus-value apportée à l'immeuble par lesdits travaux.

TITRE IV

DISPOSITIONS DIVERSES

Art. 9. - Lorsque le propriétaire désire s'exonérer de sa dette en faisant abandon de son immeuble à l'Etat, conformément aux dispositions de l'article 9-1 de la loi du 31 décembre 1913 modifiée, il adresse au préfet une déclaration d'abandon par laquelle il s'engage à signer l'acte administratif authentifiant cette déclaration.

L'Etat procède à la purge des hypothèques et des privilèges régulièrement inscrits sur l'immeuble abandonné, dans la limite de la valeur vénale de cet immeuble.

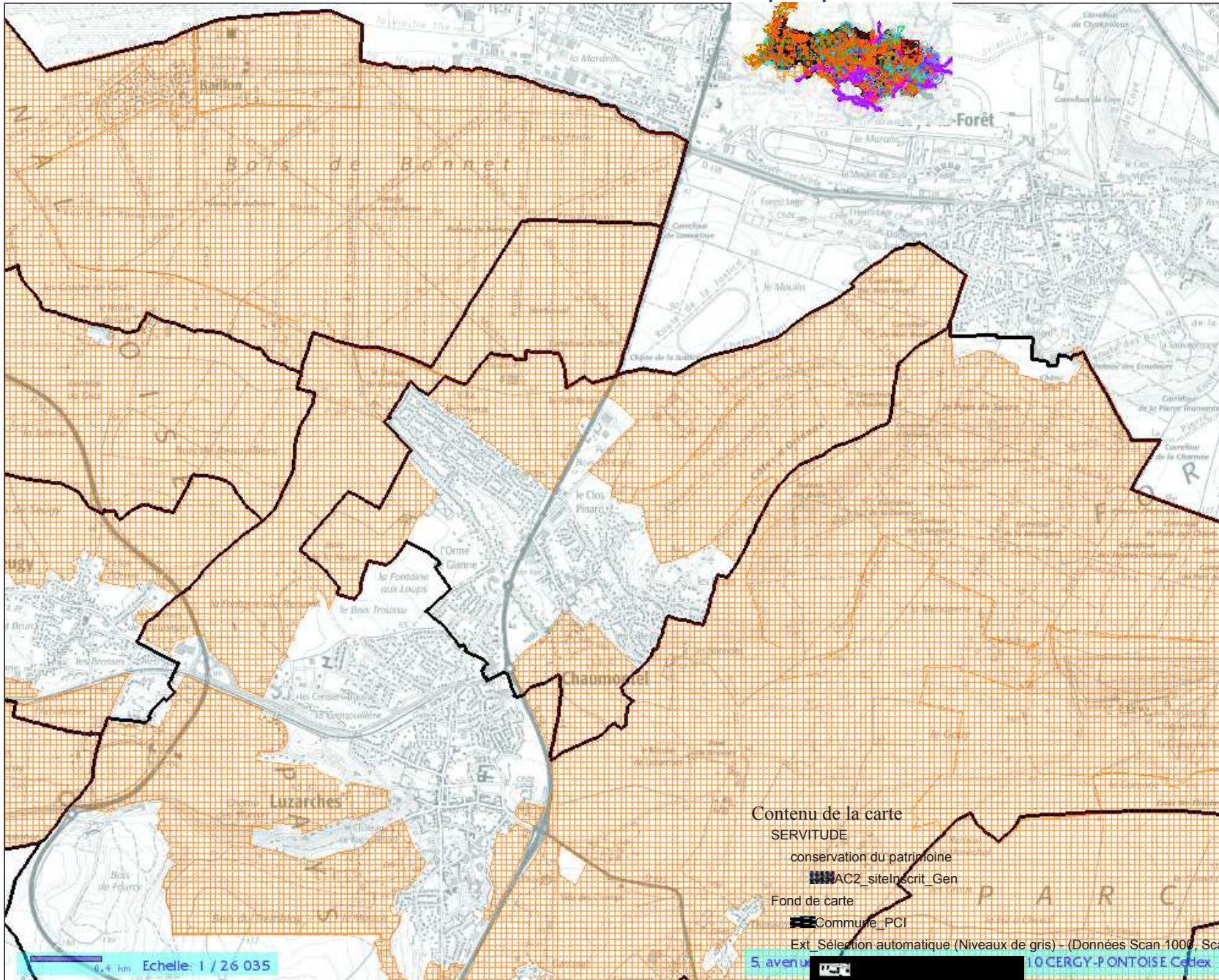
Art. 10. - Lorsqu'une personne morale de droit public qui avait acquis un immeuble classé par la voie de l'expropriation cède cet immeuble à une personne privée en vertu des dispositions de la loi susvisée du 31 décembre 1913 modifiée, le ministre des affaires culturelles adresse au propriétaire exproprié, préalablement à la cession, une lettre recommandée avec demande d'avis de réception l'informant de la cession envisagée, des conditions dans lesquelles cette cession est prévue, conformément au cahier des charges annexé à l'acte de cession, et l'invitant à lui présenter éventuellement ses observations écrites dans un délai de deux mois.

SERVITUDES DE PROTECTION DES SITES NATURELS ET
URBAINS CLASSES ET INSCRITS

- AC2 -

COMMUNE DE CHAUMONTEL

Servitudes d'utilité publique du Val-d'Oise



Tous droits réservés.

Document imprimé le 20 Septembre 2021, serveur Géo- IDE carto V0.2, <http://carto.geo-ide.application.developpement-durable.gouv.fr>, Service: DDT 95.

SITE CLASSÉ

Arrêté du 28 décembre 1960.

CRITÈRE : Pittoresque

TYPLOGIE :

Grand ensemble paysager

MOTIVATION**DE PROTECTION**

En demandant le classement au titre des sites du Domaine de Chantilly, l'Institut de France répondait à la volonté du Duc d'Aumale qui avait précisé dans ses dispositions testamentaires qu'il était fait obligation à l'Institut de préserver son legs en l'état.

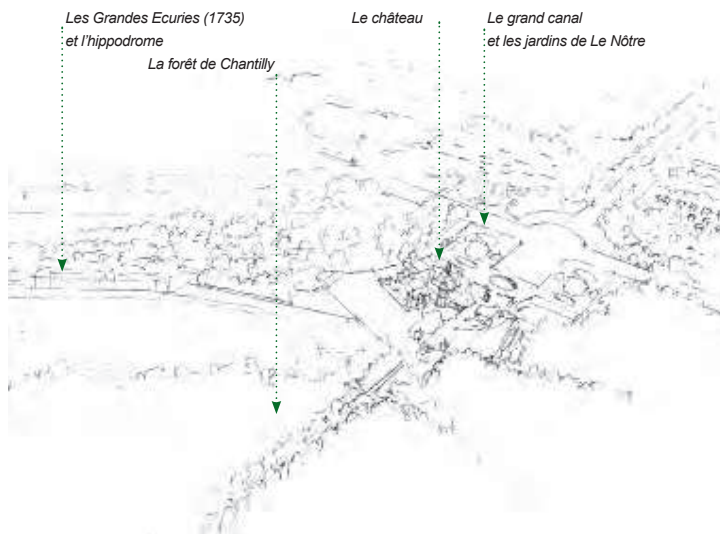
Le site ainsi constitué est principalement boisé (plus de 6000 hectares de forêt) mais comprend aussi une grande partie des éléments du patrimoine architectural, historique et artistique qui font la renommée de Chantilly et de sa région.

DÉLIMITATION-SUPERFICIE

Ensemble formé par les propriétés de l'Institut de France (6 553,48 hectares).

PROPRIÉTÉ PUBLIQUE ET PRIVÉE**AUTRES PROTECTIONS :**

- . Plusieurs Monuments Historiques et leurs abords.
- . Inclus dans la *Vallée de la Nonette*, site inscrit (6 février 1970). Dans le cas du recouvrement de deux protections, l'arrêté de site classé abroge implicitement la partie du site inscrit concerné.
- . A proximité : *Forêts d'Ermenonville, de Pontarme, de Haute-Pomeraye, clairière et butte de Saint-Christophe*, site classé (28 août 1998) et *forêt d'Halatte*, site classé (5 août 1993)
- . *PNR Oise Pays de France*

**L'élaboration d'un tracé classique exemplaire**

L'actuel château de Chantilly est le troisième édifice construit en ces lieux. Le premier, une forteresse féodale, fut construit pendant la Guerre de Cent ans par le Chancelier Pierre d'Orgefont, fonctionnaire Royal ayant la garde et la disposition du Sceau de France. En ces temps incertains ce premier château fut bâti au milieu des marais de la vallée de la Nonette pour bénéficier d'une protection naturelle.

Au début de la Renaissance, le domaine fut légué à Anne 1^{er}, duc de Montmorency, futur Connétable du Royaume. L'époque d'unification de la monarchie se prêtait à l'abandon des murailles et des douves médiévales. Anne de Montmorency fit reconstruire le château par l'architecte Jean Bullant, auteur également des transformations du château d'Ecouen, tout proche. Comme à Chenonceau ou Fontainebleau, le vocabulaire défensif des douves fut réinterprété pour créer une île artificielle, non plus pour se protéger, mais pour former une coupure symbolique entre le château, et la nature encore peu sûre des alentours.

Le troisième épisode majeur de la constitution du domaine fut réalisé par le Grand Condé. Celui-ci va transformer les terrains environnant son château de Chantilly en confiant à Le Nôtre, le dessin d'un parc de 1500 hectares, agrémenté de pièces d'eau et environné d'un domaine forestier pour la chasse et la promenade. Le Nôtre conçut Chantilly avec l'aide de son neveu, Pierre Desgots, de l'agronome La Quintinie pour les plantations, de l'architecte Gitard pour les grands emmarchements et de l'ingénieur Manse pour la machine hydraulique. Il travailla quinze ans à Chantilly de 1663, jusqu'à la mort du Grand Condé en 1678. Il réalisa à Chantilly une de ses compositions les plus originales car il fit primer ici, l'organisation spatiale sur la place des volumes architecturaux. Il conçut un projet de paysage à l'échelle de la vallée, dans l'esprit d'une réorganisation du territoire. Son projet s'ordonne selon deux axes orthogonaux : le premier dominé par le grand canal, épouse le tracé de la vallée de la Nonette ; le second, tracé perpendiculairement aux courbes de niveau utilise, comme à Vaux-le-Vicomte, la topographie du site pour mettre en scène «le grand parcours» du jardin.

Dreal de Picardie, 56, rue Jules Barni - 80040 Amiens Cedex 1, Tél. : 03 22 82 25 00
Réalisation de l'étude : Atelier Traverses, 1 rue Duméril-75 013 Paris





COMMUNES : APREMONT, AVILLY-SAINT-LEONARD, ASNIERES-SUR-OISE*, CHANTILLY, CHAUMONTEL*, COYE-LA-FORET, COURTEUIL, GOUVIEUX, LA-CHAPELLE-EN-SERVAL, LAMORLAYE, LUZARCHES*, ORRY-LA-VILLE, SAINT-MAXIMIN, SENLIS, VI-NEUIL-SAINT-FIRMIN. (* Département du Val-d'Oise)

FRÉQUENTATION DU SITE
 . site public et privé

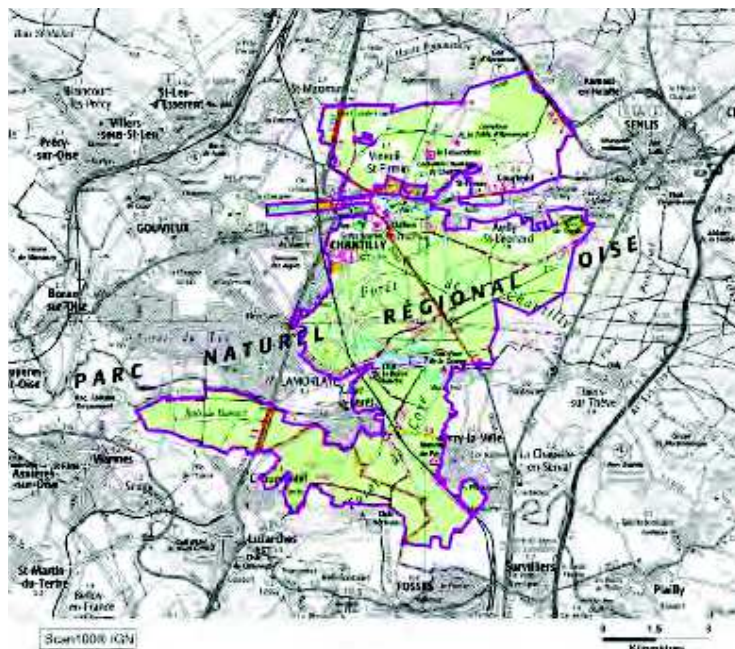
AMÉNAGEMENT- ENTRETIEN
 . Document d'aménagement forestier
 . Gestion par la Fondation pour la sauvegarde et le développement du domaine de Chantilly

SIGNALÉTIQUE :
 . touristique et historique

MUTATIONS :
 . Etat du site : quelques atteintes
 . Principales mutations : pression urbaine, équipements, infrastructures, dynamiques naturelles
 Mutations secondaires : pression touristique, fréquentation, pression foncière

ENJEUX :
 . Fréquentation touristique due à la proximité de la région parisienne
 . L'attrait, le prestige de Chantilly et de sa région résidant en grande partie dans la qualité du patrimoine géré par l'Institut de France, l'intérêt de la protection du Site vecteur de l'économie locale doit être constamment rappelé.

POUR EN SAVOIR PLUS :
 . Yves-Marie ALLAIN et Janine CHRISTIANY, *L'art des jardins en Europe*, Paris, Citadelles et Mazenod, 2006



L'originalité de Chantilly, fut de ne pas interrompre ce grand parcours par l'obstacle d'un bâtiment. Le vieux château, cerné de douves, étant trop irrégulier, trop moyenâgeux, pour servir de centre à une grande composition symétrique, le Nôtre choisit de déplacer l'axe de composition sur un éperon rocheux contiguë du bâtiment. Ce promontoire transformé en terrasse du Connétable permet de ménager un double effet de mise en scène : il cache les jardins depuis l'entrée du château et crée un effet de surprise lorsque le visiteur découvre, en parvenant à ce point élevé, l'ampleur des parterres, le jeu des miroirs d'eau et la dimension du Grand Canal. Pour allonger la perspective, Le Nôtre reprend un élément de composition déjà expérimenté à Vaux. Il élargit la rive nord du Grand canal par une darse en demie lune, il aménage une clairière en hémicycle sur le coteau, puis il prolonge la vue par une avenue forestière qui remonte la pente jusqu'à l'horizon, à laquelle répond au sud, la piste du Connétable.

Un écrin forestier

La grande composition paysagère de Le Nôtre est indissociable de la forêt de Chantilly. Le jardin prolongé dans la forêt par le tracé de longues avenues, de carrefours en étoile, et de tout un ensemble d'axes générateurs entend témoigner d'un ordre et d'une maîtrise du territoire.

Les grandes évolutions du site après Le Nôtre

En trois siècles, la grande composition paysagère de Chantilly a subi peu d'altérations, mais les abords du domaine ont en revanche été profondément transformés. En 1735 sont bâties les Grandes écuries. En 1772, la construction du château d'Enghien à l'est du Grand axe va rééquilibrer la masse du premier château par un bâtiment en longueur. La Révolution entrainera l'aliénation d'une partie du domaine, l'abandon des jardins, puis la quasi destruction du grand château. Le duc d'Aumale en commandera la reconstruction, mais le projet suspendu par la révolution de 1848 et l'exil du Duc, sera finalement construit au début de la III^e République. En 1884, le domaine est légué à l'Institut de France. Le parc de Le Nôtre a conservé les mises en scène de découvertes paysagères qu'offre son écrin forestier, même si le mauvais état du réseau viarie, le trafic important, la forte pression touristique restent sources de dégradations.
Dreal de Picardie, 56, rue Jules Barni - 80040 Amiens Cedex 1, Tél. : 03 22 82 25 00
Réalisation de l'étude : Atelier Traverses, 1 rue Duméril-75 013 Paris



*En haut à droite : Les grandes écuries
 - En bas, à droite : le réaménagement des abords de l'hippodrome*

Vallée de l'Ysieux et de la Thève

Nom officiel : Vallée de l'Ysieux et de la Thève

N° du site : 9802

Communes :

Asnières-sur-Oise, Bellefontaine, Chaumontel, Epinay-Champlâtreux, Fosses, Jagny-sous-Bois, Lassy, Luzarches, Mareil en France, Marly la Ville , Le Plessis Luzarches, Puiseux en France, Seugy et Viarmes (95)

STATUT : Site classé

Par décret en date du : 29 mars 2002

SUPERFICIE : 4044.92 ha

LIMITES ET AUTRES PROTECTIONS : voir cartographie

- sites classés : Châtenay en France, de l'Abbaye d'Hérivaux, de l'Abbaye de Royaumont, du domaine de Chantilly
- sites inscrits : Plaine de France, du Massif des Trois Forêts, du Domaine de Royaumont et Hameau de Baillon et du village du Plessis Luzarches

OUVERTURE AU PUBLIC : oui

EXPOSÉ DES MOTIFS

La protection du site a été décidée en application de la loi du 2 mai 1930 pour son caractère pittoresque.

IDENTITE

A l'extrême nord-est du département du Val-d'Oise, la plaine de France est bordée par un chapelet de buttes et de massifs forestiers qui s'appuie sur la vallée de l'Oise. La

vallée de l'Ysieux et de la Thève dessine au pied de ces massifs un paysage de petites entités serrées, ponctuées par des villages installés entre rivières et plateaux.

L'alternance entre les coteaux abrupts boisés, sur les flancs desquels s'installent les bourgs, les fonds de vallées humides et les grandes surfaces agricoles qui les entourent, fait de ces paysages une succession d'ambiances contrastées entre clair et sombre, humide et sec, entre forêt et plaine : champs ouverts cloisonnés par la végétation, relief organisé par les rivières qui serpentent entre les bosquets et les buissons, creux confidentiels dont les villages émergent soudain au détour d'un virage le long de la pente, ou par l'élan d'un clocher qui se dresse vers le ciel.

PROTECTION DES SITES NATURELS ET URBAINS

I. - GÉNÉRALITÉS

Servitudes de protection des sites et monuments naturels (réserves naturelles).

~~Loi du 2 mai 1930 modifiée et complétée par la loi du 27 août 1941, l'ordonnance du 2 novembre 1945, la loi du 1^{er} juillet 1957 (réserves foncières, art. 8-1), l'ordonnance du 23 août 1958, loi n° 67-1174 du 28 décembre 1967.~~

Loi n° 79-1150 du 29 décembre 1979 relative à la publicité, aux enseignes et préenseignes, complétée par la loi n° 85-729 du 18 juillet 1985 et décrets d'application n°s 80-923 et 80-924 du 21 novembre 1980, n° 82-211 du 24 février 1982, n° 82-723 du 13 août 1982, n° 82-1044 du 7 décembre 1982.

Loi n° 83-8 du 7 janvier 1983 relative à la répartition de compétences entre les communes, les départements, les régions et l'Etat.

Loi n° 83-360 du 12 juillet 1983 relative à la démocratisation des enquêtes publiques et à la protection de l'environnement.

~~Décret n° 69-607 du 13 juin 1969 portant application des articles 4 et 5-1 de la loi du 2 mai 1930 modifiée.~~

Décret n° 69-825 du 28 août 1969 portant déconcentration et unification des organismes consultatifs en matière d'opération immobilières, d'architecture et d'espaces protégés (modifiés par décrets des 21 mars 1972, 6 mai 1974 et 14 mai 1976).

Décret n° 79-180 du 6 mars 1979 instituant les services départementaux de l'architecture.

Décret n° 79-181 du 6 mars 1979 instituant des délégués régionaux à l'architecture et à l'environnement.

Décret n° 85-467 du 24 avril 1985 relatif au statut particulier du corps des inspecteurs généraux des monuments historiques chargés des sites et paysages.

~~Décret n° 88-1124 du 15 décembre 1988 relatif à la déconcentration de la délivrance de certaines autorisations requises par la loi du 2 mai 1930 dans les sites classés ou en instance de classement.~~

Code de l'urbanisme, articles L. 410-1, L. 421-1, L. 422-2, L. 430-8, R. 410-4, R. 410-13, R. 421-19, R. 421-36, R. 421-38-5, R. 421-38-6, R. 421-38-8, R. 422-8, R. 430-10, R. 430-12, R. 430-15-7, R. 430-26, R. 430-27, R. 442-4-8, R. 442-4-9, R. 442-6, R. 443-9, R. 443-10.

Circulaire du 19 novembre 1979 relative à l'application du titre II de la loi n° 67-1174 du 28 décembre 1967 modifiant la loi du 2 mai 1930 sur les sites.

Circulaire n° 88-101 du 19 décembre 1988 relative à la déconcentration de la délivrance de certaines autorisations requises par la loi du 2 mai 1930.

~~Circulaire du 2 décembre 1977 (ministère de la culture et de l'environnement) relative au report des servitudes d'utilité publique concernant les monuments historiques et les sites, en annexe des plans d'occupation des sols.~~

Circulaire n° 80-51 du 15 avril 1980 (ministère de l'environnement et du cadre de vie) relative à la responsabilité des délégués régionaux à l'architecture et à l'environnement en matière de protection des sites, abords et paysages.

Ministère de l'équipement, du logement, des transports et de la mer, direction de l'architecture et de l'urbanisme (sous-direction des espaces protégés).

Si le consentement de tous les propriétaires n'est pas acquis, le classement est prononcé après avis de la commission supérieure des sites, par décret en Conseil d'Etat (classement d'office).

Lorsque le site est compris dans le domaine public ou privé de l'Etat, le ministre dans les attributions duquel le site se trouve placé et le ministre des finances donnent leur accord, le site est classé par arrêté du ministre compétent. Dans le cas contraire (accords non obtenus), le classement est prononcé par décret en Conseil d'Etat.

Lorsque le site est compris dans le domaine public ou privé d'un département, d'une commune ou appartient à un établissement public, le classement est prononcé par arrêté du ministre compétent si la personne publique propriétaire consent à ce classement. Dans le cas contraire, il est prononcé par décret en Conseil d'Etat après avis de la commission supérieure des sites.

Le classement d'un lac privé ou d'un cours d'eau dont le lit est propriété privée, nécessite, lorsqu'il peut produire une énergie électrique permanente (été comme hiver) d'au moins 50 kilowatts, l'avis des ministres intéressés (art. 6 et 8 de la loi du 2 mai 1930).

Cet avis doit être formulé dans un délai de trois mois. En cas d'accord entre les ministres, le classement est prononcé par arrêté, dans le cas contraire par décret en Conseil d'Etat.

La protection d'un site ou d'un monument naturel peut faire l'objet d'un projet de classement. Dans ce cas, les intéressés sont invités à présenter leurs observations. Pour ce faire, une enquête publique est prévue, dont les modalités sont fixées par le décret du 13 juin 1969 dans son article 4.

c) Zones de protection (Titre III, loi du 2 mai 1930)

La loi du 2 mai 1930 dans son titre III avait prévu l'établissement d'une zone de protection autour des monuments classés ou des sites classés ou inscrits, lorsque la protection concernait des paysages très étendus et que leur classement aurait dépassé le but à atteindre ou encore aurait été trop onéreux.

La loi n° 83-8 du 7 janvier 1983 abroge les articles 17 à 20 et 28 de la loi du 2 mai 1930, relatifs à la zone de protection de cette loi. Toutefois, les zones de protection créées en application de la loi de 1930 continuent à produire leurs effets jusqu'à leur suppression ou leur remplacement par des zones de protection du patrimoine architectural et urbain.

B. - INDEMNISATION

a) Inscription sur l'inventaire des sites

Aucune indemnité n'est prévue compte tenu qu'il s'agit de servitudes peu gênantes pour les propriétaires.

b) Classement

Peut donner lieu à indemnité au profit des propriétaires s'il entraîne une modification de l'état ou de l'utilisation des lieux déterminant un préjudice direct, matériel et certain. La demande doit être présentée par le propriétaire dans le délai de six mois à dater de la mise en demeure.

A défaut d'accord amiable, l'indemnité est fixée par le juge de l'expropriation.

c) Zone de protection

L'indemnité est prévue comme en matière de classement, mais le propriétaire dispose d'un **délai d'un an** après la notification du décret pour faire valoir ses réclamations devant les **tribunaux judiciaires**.

C. - PUBLICITÉ

a) Inscription sur l'inventaire des sites

Insertion de l'arrêté prononçant l'inscription dans deux journaux dont au moins un **quotidien** dont la distribution est assurée dans les communes intéressées.

Elle a pour objet, non de subordonner la validité du classement à la notification du projet aux propriétaires intéressés, mais de conférer à l'administration la faculté de faire obstacle à la modification de l'état ou de l'aspect des lieux, dès avant l'intervention de l'arrêté ou du décret prononçant le classement (Conseil d'Etat, 31 mars 1978, société Cap-Bénat).

2° Obligations de faire imposées au propriétaire

a) *Inscription sur l'inventaire des sites*

(Art. 4, loi du 2 mai 1930)

Obligation pour le propriétaire d'aviser le préfet quatre mois à l'avance de son intention d'entreprendre des travaux autres que ceux d'exploitation courante ou d'entretien normal (art. 4 de la loi du 2 mai 1930, art. 3 de la loi du 28 décembre 1967 et circulaire du 19 novembre 1969).

A l'expiration de ce délai, le silence de l'administration équivaut à une acceptation ; le propriétaire peut alors entreprendre les travaux envisagés, sous réserve du respect des règles relatives au permis de construire.

Lorsque l'exécution des travaux nécessitent la délivrance d'un permis de construire, la demande de permis tient lieu de la déclaration préalable prévue à l'article 4 de la loi du 2 mai 1930. Le permis de construire est délivré après avis de l'architecte des bâtiments de France ; cet avis est réputé favorable faute de réponse dans le délai d'un mois suivant la transmission de la demande de permis de construire par l'autorité chargée de son instruction, sauf si l'architecte des bâtiments de France fait connaître dans ce délai, par une décision motivée, à cette autorité, son intention d'utiliser un délai plus long qui ne peut en tout état de cause excéder deux mois (art. R. 421-38-5 du code de l'urbanisme).

Lorsque l'exécution des travaux est subordonnée à la délivrance d'un permis de démolir, la demande de permis tient lieu de la déclaration préalable prévue à l'article 4 de la loi du 2 mai 1930 (art. L. 430-8 du code de l'urbanisme). Dans ce cas le permis de démolir doit être conforme à l'avis du ministre chargé des sites, ou de son délégué (art. R. 430-12 du code de l'urbanisme). En outre, le ministre chargé de l'urbanisme peut, soit d'office, soit à la demande d'un autre ministre, évoquer tout dossier et prendre les décisions nécessaires conjointement avec le ministre intéressé (art. R. 430-15-7 du code de l'urbanisme).

Lorsqu'un immeuble menaçant ruine est situé dans un site inscrit, sa réparation ou sa démolition ne peut être ordonnée par le maire conformément aux articles L. 511-1 et L. 511-2 du code de la construction et de l'habitation, qu'après avis de l'architecte des bâtiments de France. Cet avis est réputé délivré en l'absence de réponse dans le délai de huit jours. En cas de péril imminent donnant lieu à application de la procédure prévue à l'article L. 511-3 du code de la construction et de l'habitation, le maire informe l'architecte des bâtiments de France en même temps qu'il adresse l'avertissement au propriétaire (art. R. 430-26 du code de l'urbanisme).

Lorsqu'un immeuble insalubre est situé dans un site inscrit, sa démolition ne peut être ordonnée par le préfet en application de l'article 28 du code de la santé publique qu'après avis de l'architecte des bâtiments de France. Cet avis est réputé délivré en l'absence de réponse dans un délai de quinze jours (art. R. 430-27 du code de l'urbanisme).

Lorsque l'exécution des travaux est subordonnée à la délivrance d'une autorisation d'utilisation du sol en application des dispositions du titre II du livre IV de la deuxième partie du code de l'urbanisme, la demande d'autorisation tient lieu de la déclaration préalable (art. 1^{er} du décret n° 77-734 du 7 juillet 1977 modifiant l'article 17 bis du décret n° 70-288 du 31 mars 1970).

La décision est de la compétence du maire.

L'administration ne peut s'opposer aux travaux qu'en ouvrant une instance de classement.

Lorsque les travaux sont exemptés de permis de construire, mais soumis au régime de déclaration en application de l'article L. 422-2 du code de l'urbanisme, le service instructeur consulte les autorités mentionnées à l'article R. 421-38-5 du code de l'urbanisme. Les autorités ainsi consultées font connaître à l'autorité compétente leur opposition ou les prescriptions qu'elles demandent dans un délai d'un mois à dater de la réception de la demande d'avis par l'autorité consultée. A défaut de réponse dans ce délai, elles sont réputées avoir émis un avis favorable (art. R. 422-8 du code de l'urbanisme).

l'autorité compétente leur opposition ou les prescriptions qu'elles demandent dans un délai d'un mois à dater de la réception de la demande d'avis par l'autorité consultée. A défaut de réponse dans ce délai, elles sont réputées avoir émis un avis favorable (art. R. 422-8 du code de l'urbanisme).

Le permis de démolir visé aux articles L. 430-1 et suivants du code de l'urbanisme, tient lieu de l'autorisation de démolir prévue par la loi du 2 mai 1930 sur les sites (article L. 430-1 du code de l'urbanisme). Dans ce cas, le permis de démolir doit être conforme à l'avis du ministre des sites ou de son délégué.

B. - LIMITATIONS AU DROIT D'UTILISER LE SOL

1° Obligations passives

a) *Inscription sur l'inventaire des sites*

Interdiction de toute publicité, sauf dérogation (dans les formes prévues à la section 4 de la loi n° 79-1150 du 29 décembre 1979 relative à la publicité, aux enseignes et préenseignes, modifiée par la loi n° 85-729 du 18 juillet 1985) dans les sites inscrits à l'inventaire et dans les zones de protection délimitées autour de ceux-ci (art. 7 de la loi de 1979).

Les préenseignes sont soumises aux dispositions mentionnées ci-dessus concernant la publicité (art. 18 de la loi du 29 décembre 1979).

L'installation des enseignes est soumise à autorisation dans les zones visées ci-dessus (art. 17 de la loi du 29 décembre 1979).

Interdiction d'établir des campings sauf autorisation préfectorale (décret n° 59-275 du 7 février 1959 et décret d'application n° 68-134 du 9 février 1968) ou de créer des terrains aménagés en vue du stationnement des caravanes (art. R. 443.9 du code de l'urbanisme). Obligation pour le maire de faire connaître par affichage et panneaux ces réglementations.

b) *Classement du site et instance de classement*

Interdiction de toute publicité sur les monuments naturels et dans les sites classés (art. 4 de la loi du 29 décembre 1979). Les préenseignes sont soumises à la même interdiction (art. 18 de la loi du 29 décembre 1979).

L'installation d'une enseigne est soumise à autorisation dans les zones visées ci-dessus (art. 17 de la loi du 29 décembre 1979).

Interdiction à quiconque d'acquérir un droit de nature à modifier le caractère et l'aspect des lieux.

Interdiction d'établir une servitude conventionnelle sauf autorisation du ministre compétent.

Interdiction d'établir des campings sauf autorisation ministérielle accordée après avis de la commission départementale et supérieure des sites (décret n° 59-275 du 7 février 1959 et décret d'application n° 68-134 du 9 février 1968), ou de créer des terrains aménagés en vue du stationnement des caravanes (art. R. 443-9 du code de l'urbanisme). Obligation pour le maire de faire connaître ces réglementations par affichage et panneaux.

c) *Zone de protection d'un site*

Obligation pour le propriétaire des parcelles situées dans une telle zone de se soumettre aux servitudes particulières à chaque secteur déterminé par le décret d'institution et relatives aux servitudes de hauteur, à l'interdiction de bâtir, à l'aspect esthétique des constructions... La commission supérieure des sites est, le cas échéant, consultée par les préfets ou par le ministre compétent préalablement aux décisions d'autorisation.

Interdiction de toute publicité, sauf dérogation dans les formes prévues à la section 4 de la loi du 29 décembre 1979, dans les zones de protection délimitées autour d'un site classé (art. 7 de la loi de 1979).

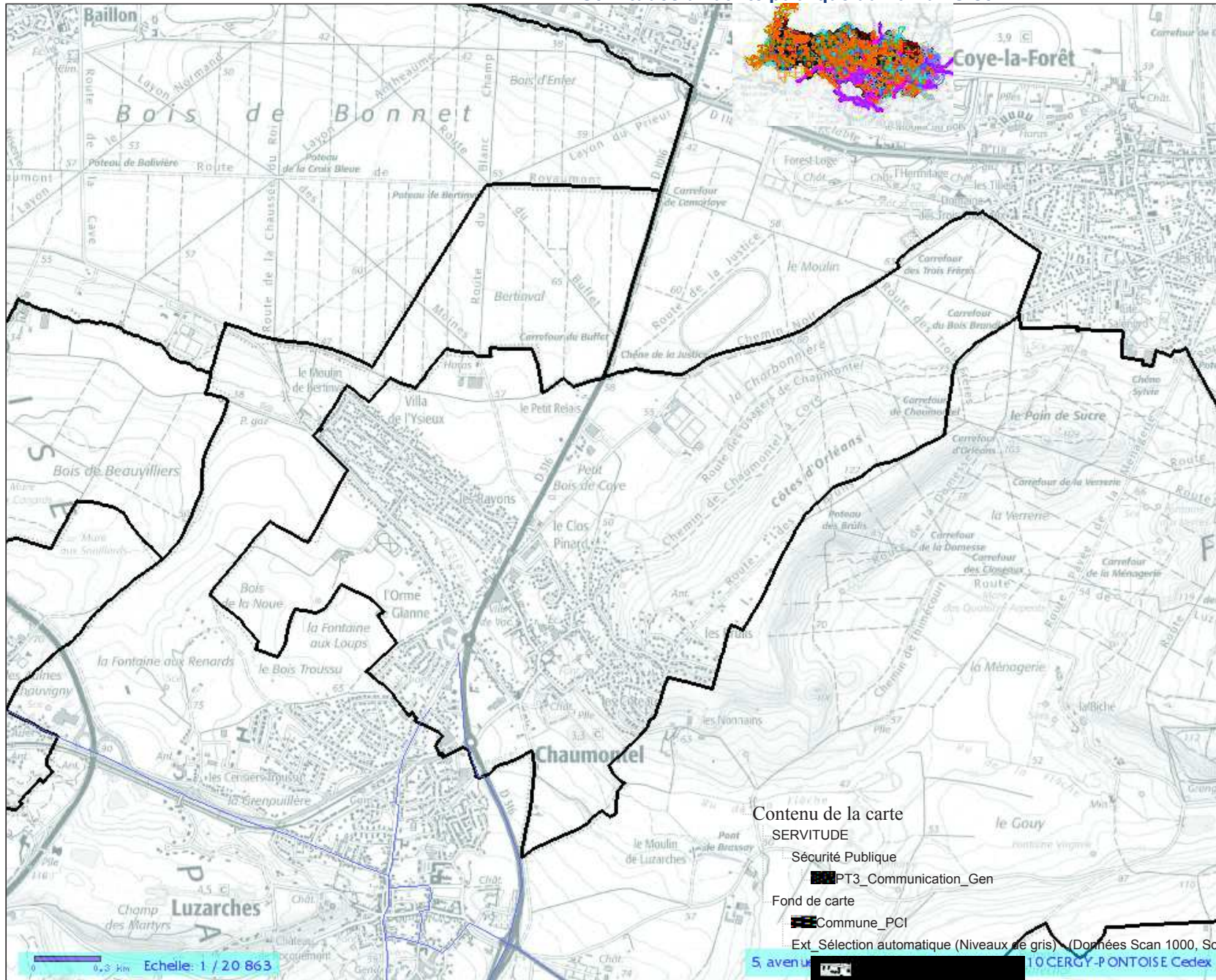
Les préenseignes sont soumises aux dispositions mentionnées ci-dessus, en ce qui concerne la publicité (art. 18 de la loi de 1979).

Interdiction en règle générale d'établir des campings et terrains aménagés en vue du stationnement des caravanes.

SERVITUDES RELATIVES AUX TELECOMMUNICATIONS
- PT3 -

COMMUNE DE CHAUMONTEL

Servitudes d'utilité publique du Val-d'Oise



Tous droits réservés.

Document imprimé le 10 Novembre 2021, serveur Géo- IDE carto V0.2, <http://carto.geo-ide.application.developpement-durable.gouv.fr>, Service: DDT 95.

TÉLÉCOMMUNICATIONS

I. - GÉNÉRALITÉS

Servitudes relatives aux communications téléphoniques et télégraphiques concernant l'établissement et le fonctionnement des lignes et des installations de télécommunication (lignes et installations téléphoniques et télégraphiques).

Code des postes et télécommunications, articles L. 46 à L. 53 et D. 408 à D. 411.

Ministère des postes, des télécommunications et de l'espace (direction de la production, service du trafic, de l'équipement et de la planification).

Ministère de la défense.

II. - PROCÉDURE D'INSTITUTION

A. - PROCÉDURE

Décision préfectorale, arrêtant le tracé de la ligne autorisant toutes les opérations que comportent l'établissement, l'entretien et la surveillance de la ligne, intervenant en cas d'échec des négociations en vue de l'établissement de conventions amiables.

Arrêté, intervenant après dépôt en mairie pendant trois jours, du tracé de la ligne projetée et indication des propriétés privées où doivent être placés les supports et conduits et transmission à la préfecture du registre des réclamations et observations ouvert par le maire (art. D. 408 à D. 410 du code des postes et des télécommunications).

Arrêté périmé de plein droit dans les six mois de sa date ou les trois mois de sa notification, s'il n'est pas suivi dans ces délais d'un commencement d'exécution (art. L. 53 dudit code).

B. - INDEMNISATION

Le fait de l'appui ne donne droit à aucune indemnité dès lors que la propriété privée est frappée d'une servitude (art. L. 51 du code des postes et des télécommunications).

Les dégâts en résultant donnent droit à la réparation du dommage direct, matériel et actuel. En cas de désaccord, recours au tribunal administratif (art. L. 51 du code des postes et des télécommunications), prescription des actions en demande d'indemnité dans les deux ans de la fin des travaux (art. L. 52 dudit code).

C. - PUBLICITÉ

Affichage en mairie et insertion dans l'un des journaux publiés dans l'arrondissement de l'avertissement donné aux intéressés d'avoir à consulter le tracé de la ligne projetée déposé en mairie (art. D. 408 du code des postes et des télécommunications).

Notification individuelle de l'arrêté préfectoral établissant le tracé définitif de la ligne (art. D. 410 du code des postes et des télécommunications). Les travaux peuvent commencer trois jours après cette notification. En cas d'urgence, le préfet peut prévoir l'exécution immédiate des travaux (art. D. 410 susmentionné).

III. - EFFETS DE LA SERVITUDE

A. - PRÉROGATIVES DE LA PUISSANCE PUBLIQUE

1° Prérogatives exercées directement par la puissance publique

Droit pour l'Etat d'établir des supports à l'extérieur des murs ou façades donnant sur la voie publique, sur les toits et terrasses des bâtiments si l'on peut y accéder de l'extérieur, dans les parties communes des propriétés bâties à usage collectif (art. L. 48, alinéa 1, du code des postes et des télécommunications).

Droit pour l'Etat d'établir des conduits et supports sur le sol et le sous-sol des propriétés non bâties et non fermées de murs ou de clôtures (art. L. 48, alinéa 2).

2° Obligations de faire imposées au propriétaire

Néant.

B. - LIMITATIONS AU DROIT D'UTILISER LE SOL

1° Obligations passives

Obligation pour les propriétaires de ménager le libre passage aux agents de l'administration (art. L. 50 du code des postes et des télécommunications).

2° Droits résiduels du propriétaire

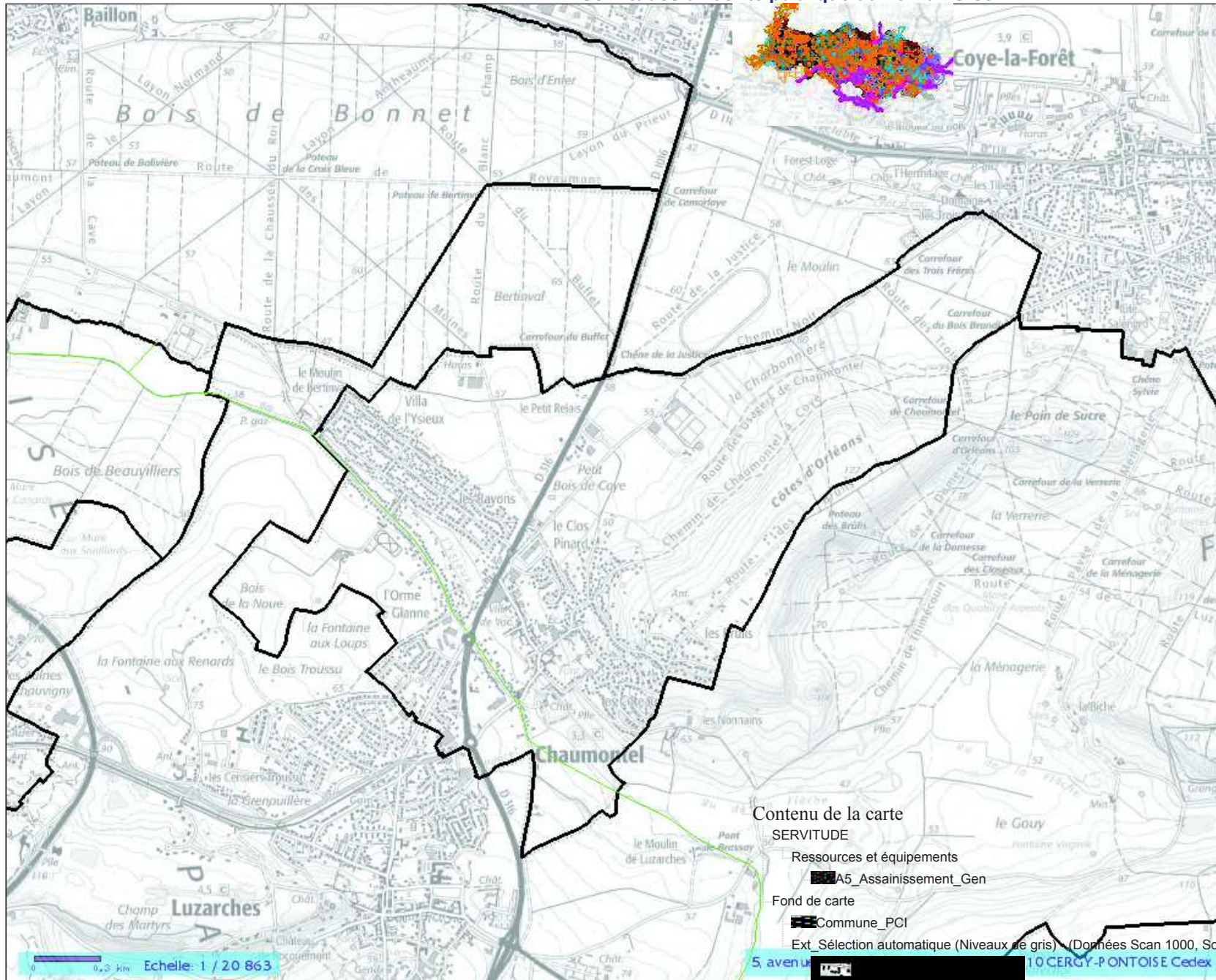
Droit pour le propriétaire d'entreprendre des travaux de démolition, réparation, surélévation ou clôture sous condition d'en prévenir le directeur départemental des postes, télégraphes et téléphones un mois avant le début des travaux (art. L. 49 du code des postes et des télécommunications).

Droit pour le propriétaire, à défaut d'accord amiable avec l'administration, de demander le recours à l'expropriation, si l'exécution des travaux entraîne une dépossession définitive.

SERVITUDES RELATIVES A L'ETABLISSEMENT DE
CANALISATIONS PUBLIQUES D'EAU ET D'ASSAINISSEMENT
- A5 -

COMMUNE DE CHAUMONTEL

Servitudes d'utilité publique du Val-d'Oise



Tous droits réservés.

Document imprimé le 10 Novembre 2021, serveur Géo- IDE carto V0.2, <http://carto.geo-ide.application.developpement-durable.gouv.fr>, Service: DDT 95.

Servitude A5

Canalisations publiques d'eau et d'assainissement



Ressources, territoires, habitats et logement
Énergie et climat
Prévention des risques
Développement durable
Infrastructures, transports et mer

Présent
pour
l'avenir



Crédit photo : Thierry Caro

Ministère de l'Écologie, du Développement durable,
des Transports et du Logement

www.developpement-durable.gouv.fr

SERVITUDES DE TYPE A5

SERVITUDES RELATIVES AUX CANALISATIONS PUBLIQUES D'EAU ET D'ASSAINISSEMENT

Servitudes reportées en annexe de l'article R. 126-1 du Code de l'urbanisme dans les rubriques :

II – Servitudes relatives à l'utilisation de certaines ressources et équipements

C – Canalisations

b) Eaux et assainissement

1 - Fondements juridiques

1.1 - Définition

Il est institué au profit des collectivités publiques, des établissements publics ou des concessionnaires de services publics qui entreprennent des travaux d'établissement de canalisations d'eau potable ou d'évacuation d'eaux usées ou pluviales une servitude leur conférant le droit d'établir à demeure des canalisations souterraines dans les terrains privés non bâtis, excepté les cours et jardins attenants aux habitations.

La servitude donne à son bénéficiaire le droit :

- d'enfouir une ou plusieurs canalisations;
- d'essarter les arbres susceptibles de nuire à l'établissement et à l'entretien de la canalisation;
- d'accéder au terrain dans lequel la conduite est enfouie, les agents chargés du contrôle bénéficiant du même droit d'accès;
- d'effectuer tous travaux d'entretien et de réparation (La date du commencement des travaux est portée à la connaissance des propriétaires et exploitants 8 jours au moins avant la date prévue pour le début des travaux. Un état des lieux doit, si cela est nécessaire, être dressé contradictoirement en vue de la constatation éventuelle des dommages pouvant résulter des dits travaux).

Les propriétaires et leurs ayants droit doivent s'abstenir de tout faire de nature à nuire au bon fonctionnement, à l'entretien et à la conservation de l'ouvrage.

L'établissement de cette servitude ouvre droit à indemnité dont les contestations sont jugées comme en matière d'expropriation pour cause d'utilité publique.

Si le rejet d'une demande de permis de construire a pour motif l'exercice du droit de servitude dans la parcelle considérée, son propriétaire peut requérir l'acquisition totale de la parcelle par le maître de l'ouvrage, soit à l'amiable, soit par voie d'expropriation. Si le permis de construire est accordé sous réserve d'un déplacement des canalisations, les frais de ce déplacement sont à la charge du bénéficiaire de la servitude.

1.2 - Références législatives et réglementaires

Anciens textes :

Loi n°62-904 du 4 août 1962 instituant une servitude sur les fonds privés pour la pose de canalisations publiques d'eau ou d'assainissement.

Décret n°64-153 du 15 février 1964 relatif à l'application de la loi n° 62-904 du 4 août 1962 instituant une servitude sur les fonds privés pour la pose des canalisations publiques d'eau ou d'assainissement

Textes en vigueur :

Articles L. 152-1, L. 152-2 et R.152-1 à R. 152-15 du code rural et de la pêche maritime

1.3 - Bénéficiaires et gestionnaires

Bénéficiaires	Gestionnaires
Maîtres d'ouvrage et concessionnaires des canalisations	DDT(M) Directions départementales des territoires (et de la mer)

1.4 - Procédures d'instauration, de modification ou de suppression

A défaut d'accord amiable avec les propriétaires, la servitude est instaurée dans les conditions et selon les étapes suivantes :

1. Demande d'instauration de la servitude par la personne morale de droit public maître de l'ouvrage ou son concessionnaire, adressée au préfet. La demande comprend :

- une note donnant toutes précisions utiles sur l'objet des travaux et sur leur caractère technique;
- le plan des ouvrages prévus;
- le plan parcellaire des terrains sur lesquels l'établissement de la servitude est envisagé. Ce plan indique le tracé des canalisations à établir, la profondeur minimum à laquelle les canalisations seront posées, la largeur des bandes de terrain où seront enfouies les canalisations et essartés les arbres susceptibles de nuire à l'établissement et à l'entretien de la canalisation ainsi que tous les autres éléments de la servitude;
- la liste par commune des propriétaires des parcelles concernées;
- l'étude d'impact, le cas échéant.

2. Consultation des services intéressés et notamment du directeur départemental des territoires chargé du contrôle.

3. Enquête publique dans les formes prévues par les articles R. 152-5 à R. 152-9 du code rural et de la pêche maritime¹. Lorsque les travaux font l'objet d'une déclaration d'utilité publique et que le demandeur est en mesure, avant celle-ci, de déterminer les parcelles qui seront grevées par la servitude et de fournir le tracé précis des canalisations à établir, l'enquête peut être menée en même temps que l'enquête parcellaire avec laquelle elle peut être confondue.

4. Notification individuelle du dépôt du dossier est faite par le demandeur aux propriétaires intéressés, dans les formes et suivant les conditions prévues aux articles R. 11-22 et R. 11-23 du code de l'expropriation pour cause d'utilité publique.

5. Établissement de la servitude par arrêté préfectoral.

6. Notification de l'arrêté préfectoral au demandeur et au directeur départemental des territoires.

7. Notification à chaque propriétaire, à la diligence du demandeur, par lettre recommandée avec demande d'avis de réception. Au cas où un propriétaire intéressé ne pourrait être atteint, la notification est faite au fermier, locataire, gardien ou régisseur de la propriété ou, à défaut, au maire de la commune où se trouve celle-ci.

8. Affichage de l'arrêté préfectoral à la mairie de chaque commune intéressée.

9. Annexion au plan local d'urbanisme.

¹ Il ne s'agit pas en l'espèce d'une enquête publique dans les formes prévues par le code de l'expropriation pour cause d'utilité publique, dès lors, la violation de certaines formes prévues par le Code de l'expropriation est inopérante (Conseil d'État, 6 / 2 SSR, du 4 avril 1997, 162967 163831).

1.5 - Logique d'établissement

1.5.1 - *Les générateurs*

Les canalisations souterraines d'eau potable ou d'évacuation d'eaux usées ou pluviales.

1.5.2 - *Les assiettes*

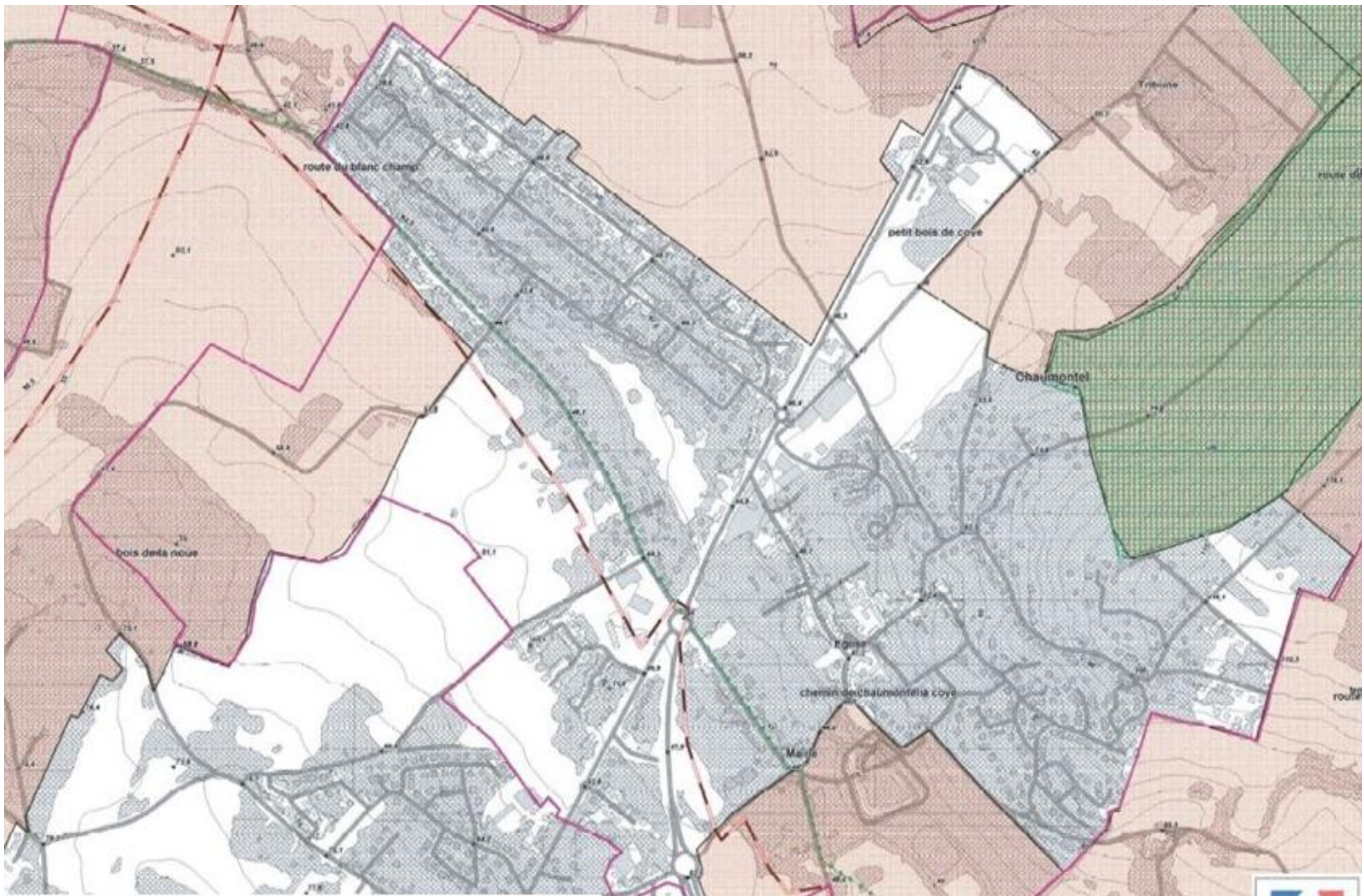
Une bande de terrain dont la largeur est fixée par le préfet, mais qui ne pourra dépasser 3 mètres, une hauteur minimum de 0,60 mètre étant respectée entre la génératrice supérieure des canalisations et le niveau du sol après les travaux.

Une bande de terrain plus large pourra être déterminée par l'arrêté préfectoral instituant la servitude pour l'essartage des arbres susceptibles de nuire à l'établissement et à l'entretien de la canalisation.

SERVITUDES RELATIVES A L'ETABLISSEMENT DE
CANALISATIONS DE TRANSPORT ET DE DISTRIBUTION
DE GAZ

- 13 -

COMMUNE DE CHAUMONTEL



13 - GAZ



Servitudes relatives à l'établissement des canalisations de distribution et de transport de gaz

Auteur : DDT95/SUADD/PU
Sources : BDTOPAPAYS, BDCARTO©IGN



GAZ

I. - GÉNÉRALITÉS

Servitudes relatives à l'établissement des canalisations de transport et de distribution de gaz.

Servitudes d'ancrage, d'appui, de passage sur les terrains non bâtis, non fermés ou clos de murs ou de clôtures équivalentes.

Loi du 15 juin 1906 (art. 12) modifiée par les lois du 19 juillet 1922, du 13 juillet 1925 (art. 298) et du 4 juillet 1935, les décrets du 27 décembre 1925, 17 juin et 12 novembre 1958 et n° 67-885 du 6 octobre 1967.

Article 35 de la loi n° 46-628 du 8 avril 1946 sur la nationalisation de l'électricité et du gaz.

Ordonnance n° 58-997 du 23 octobre 1958 (art. 60) relative à l'expropriation portant modification de l'article 35 de la loi n° 46-628 du 8 avril 1946.

Décret n° 67-886 du 6 octobre 1967 sur les conventions amiables portant reconnaissance des servitudes de l'article 12 de la loi du 15 juin 1906 et confiant au juge de l'expropriation la détermination des indemnités dues pour imposition des servitudes.

Décret n° 85-1108 du 15 octobre 1985 relatif au régime des transports de gaz combustibles par canalisations abrogeant le décret n° 64-81 du 23 janvier 1964.

Décret n° 85-1109 du 15 octobre 1985 modifiant le décret n° 70-492 du 11 juin 1970 pris pour l'application de l'article 35 modifié de la loi du 8 avril 1946 concernant la procédure de déclaration d'utilité publique des travaux d'électricité et de gaz qui ne nécessitent que l'établissement de servitudes ainsi que des conditions d'établissement desdites servitudes.

Ministère de l'industrie et de l'aménagement du territoire (direction générale de l'énergie et des matières premières, direction du gaz et de l'électricité et du charbon).

II. - PROCÉDURE D'INSTITUTION

A. - PROCÉDURE

Les servitudes d'ancrage, d'appui, de passage sur les terrains non bâtis, non fermés ou clos de murs ou de clôtures équivalentes bénéficient aux ouvrages déclarés d'utilité publique (art. 35 de la loi du 8 avril 1946) à savoir :

- canalisations de transport de gaz et installations de stockage souterrain de gaz combustible ;
- canalisations de distribution de gaz et installations de stockage en surface annexes de la distribution.

La déclaration d'utilité publique en vue de l'exercice des servitudes, sans recours à l'expropriation, est obtenue conformément aux dispositions du chapitre III du décret n° 85-1109 du 15 octobre 1985. Elle est prononcée soit par arrêté préfectoral ou arrêté conjoint des préfets des départements intéressés, soit par arrêté du ministre chargé du gaz ou par arrêté conjoint du ministre chargé du gaz et du ministre chargé de l'urbanisme, selon les modalités fixées par l'article 9 du décret n° 85-1109 du 15 octobre 1985.

La procédure d'établissement des servitudes est définie par le décret du 11 juin 1970 en son titre II.

A défaut d'accord amiable, le distributeur adresse au préfet, par l'intermédiaire de l'ingénieur chargé du contrôle, une requête pour l'application des servitudes, accompagnée d'un plan et d'un état parcellaire indiquant les propriétés qui doivent être atteintes par les servitudes. Le préfet prescrit alors une enquête publique dont le dossier est transmis aux maires des communes intéressées et notifié au demandeur. Les maires intéressés donnent avis de l'ouverture de l'enquête et notifient aux propriétaires concernés, les travaux projetés (art. 13 du décret du 11 juin 1970).

Le demandeur après avoir eu connaissance des observations présentées au cours de l'enquête, arrête définitivement son projet, lequel est transmis avec l'ensemble du dossier au préfet, qui institue par arrêté les servitudes que le demandeur est autorisé à exercer après l'accomplissement des formalités de publicité mentionnées à l'article 18 du décret du 11 juin 1970 et visées ci-dessous en C.

Remarque : dans la plupart des cas, il est passé entre le concessionnaire et les propriétaires intéressés des conventions de servitudes amiables. Ces conventions remplacent les formalités mentionnées ci-dessus et produisent les mêmes effets que l'arrêté préfectoral d'approbation du projet de détail des tracés (art. 1^{er} du décret n° 67-886 du 6 octobre 1967).

B. - INDEMNISATION

Des indemnités ne sont dues que s'il y a eu préjudice. Elles sont versées au propriétaire ou à l'exploitant pour le dédommager des troubles temporaires qu'il doit subir pendant l'exécution des travaux de pose. Si le propriétaire lorsqu'il est distinct de l'exploitant, ou l'exploitant lui-même, peut faire valablement état d'un préjudice permanent, une indemnité lui sera également versée. En fait, les canalisations de gaz une fois posée n'entraînent pratiquement aucun dommage permanent en dehors d'un droit de surveillance dont dispose le transporteur ou le distributeur (qui s'exerce environ une fois par an).

Les indemnités sont versées en une seule fois.

En cas de litige, l'indemnité est fixée par le juge de l'expropriation, conformément aux articles 2 et 3 du décret du 6 octobre 1967 (art. 20 du décret du 11 juin 1970).

Elles sont à la charge du transporteur ou du distributeur.

C. - PUBLICITÉ

Se référer à la même rubrique de la fiche « électricité ».

III. - EFFETS DE LA SERVITUDE

A. - PRÉROGATIVES DE LA PUISSANCE PUBLIQUE

1° Prérogatives exercées directement par la puissance publique

Droit pour le bénéficiaire d'établir à demeure des canalisations souterraines sur des terrains privés non bâtis qui ne sont pas fermés de murs ou autres clôtures équivalentes.

Droit pour le bénéficiaire de procéder à des abattages d'arbres ou à des élagages de branches lors de la pose des conduites.

2° Obligations de faire imposées au propriétaire

Néant.

B. - LIMITATIONS AU DROIT D'UTILISER LE SOL

1° Obligations passives

Obligation pour les propriétaires de réserver le libre passage et l'accès aux agents de l'entreprise exploitante pour la pose, l'entretien et la surveillance des installations. Ce droit de passage ne doit être exercé qu'en cas de nécessité à des heures normales et après en avoir prévenu les intéressés, dans toute la mesure du possible.

2° Droits résiduels du propriétaire

Les propriétaires dont les terrains sont traversés par une canalisation de transport de gaz (servitude de passage) conservent le droit de les clore ou d'y élever des immeubles à condition toutefois d'en avertir l'exploitant.

En ce qui concerne plus particulièrement les travaux de terrassement, de fouilles, de forage ou d'enfoncement susceptibles de causer des dommages à des conduites de transport, leur exécution ne peut être effectuée que conformément aux dispositions d'un arrêté-type pris par le ministre de l'industrie.